

Nisan-2021 Giderleri

Sağlık Bilimleri Üniversitesinin 2021/Nisan dönemi harcamaları Tablo-1’de sunulduğu gibidir. 19 farklı şehirde yerleşik olan 61 Sağlık Uygulama ve Araştırma Merkezinde doktora ve tıpta uzmanlık eğitimi verirken bir yandan da halk sağlığı hizmeti veren akademisyen doktorlar Cumhurbaşkanlığı atama izninden muaf tutulduğundan önceki aya göre artan akademisyen personel sayısına bağlı olarak personel giderleri artmış; ağır ve yıpratıcı işlerde çalışan sigortalılara yönelik bir ödeme olan fiili hizmet zammı ödemelerinin azalmasından dolayı sosyal güvenlik kurumlarına yapılan devlet primi giderlerinde düşme gözlemlenmiştir.

Mal ve hizmet alımları incelendiğinde, başta yeni açılan Suriye’nin kuzeyindeki Çobanbey Tıp Fakültesi ve Çobanbey Sağlık Hizmetleri Meslek Yüksekokulundaki kuruluş ve eğitim görevlendirmeleri ile Üniversitenin Özbekistan, Somali ve Sudan’daki eğitim birimlerinde devam eden görevlendirmeler dolayısıyla yurtdışı harcırahlarından kaynaklanan artış gözlemlenmektedir.

Cari Transferlerdeki harcamalar incelendiğinde önceki aya göre pandemiden dolayı memurların yemekhane hizmetlerinden daha az yararlandığı, Sosyal Güvenlik Kurumuna görev gideri olarak yapılan ek taksit ve yapılandırılmış borç ödemelerinin devam ettiği ve Gülhane Dış Hekimliği Sağlık Uygulama ve Araştırma Merkezinin ihtiyaçları için gönderilen hazine yardımının kullanılmaya başlandığı gözlemlenmektedir. Ayrıca YÖK 100/2000 bursiyerlerine Nisan ayı ödemeleri de aktarılmıştır.

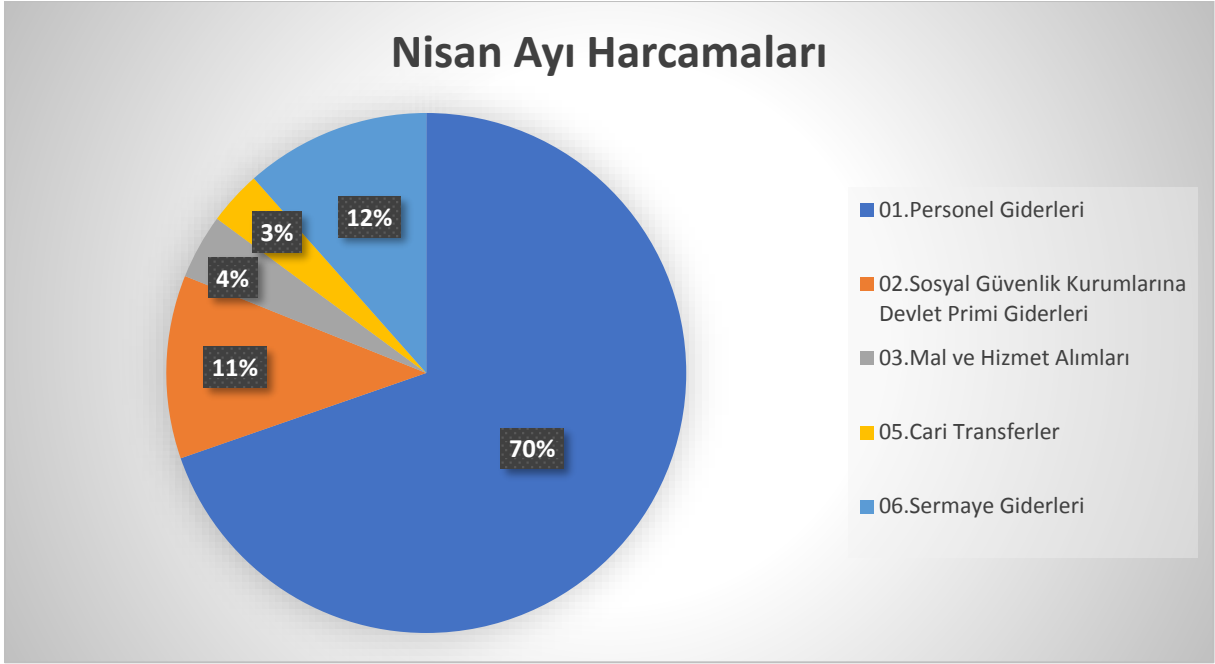
Sermaye Giderlerinde ise bir önceki döneme göre oldukça yüksek olan artışın sebebi ise Mekteb-i Tıbbiye-i Şahane Binası 2. Etap Restorasyonunun 1. hakedişinin ödenmesidir. 2021 Yılı Yatırım Programında yer alan Yayın Alımı projesinde gerçekleştirmeler başlamış; bina bakım-onarımı ve kampüs altyapısına yönelik harcamalar da devam etmiştir.

Sağlık Bilimleri Üniversitesi harcamalarının Nisan ayındaki dağılım oranları Grafik-1’de, aylar itibariyle harcamaların mukayesesi Grafik-2’de, harcamaların birikimli seyri ise Grafik-3’te kamuoyunun bilgisine sunulur.

Tablo-1 Gider Türü (Ekonomik Sınıflandırma, Nisan Ayı)	Harcama (TL)
01.Personel Giderleri	34.069.866
02.Sosyal Güvenlik Kurumlarına Devlet Primi Giderleri	5.574.259
03.Mal ve Hizmet Alımları	1.970.346
05.Cari Transferler	1.639.242
06.Sermaye Giderleri	5.642.226
Toplam	48.895.939

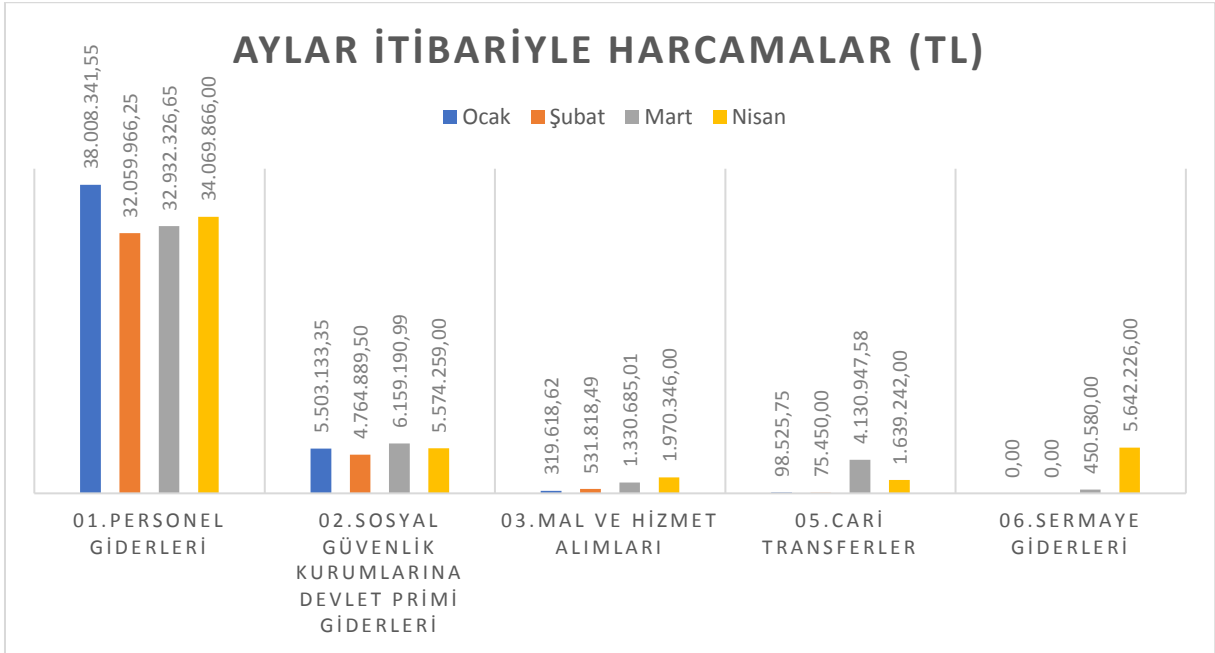
Kaynak: Program Bütçe Yönetim ve Enformasyon Sistemi (e-bütçe)

Grafik-1 Nisan Ayı Harcamalarının Dağılımı (%)



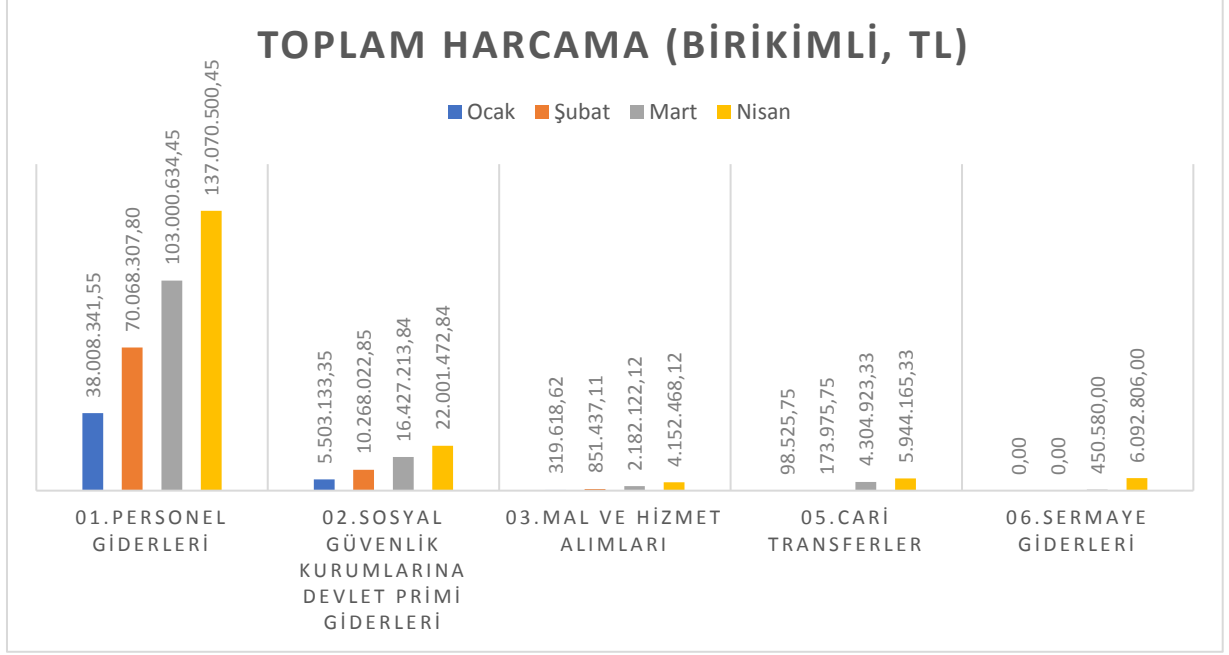
Kaynak: Program Bütçe Yönetim ve Enformasyon Sistemi (e-bütçe)

Grafik-2 Aylar İtibariyle Harcamalar (TL)



Kaynak: Program Bütçe Yönetim ve Enformasyon Sistemi (e-bütçe)

Grafik-3 Harcamaların Birikimli Seyri (TL)



Kaynak: Program Bütçe Yönetim ve Enformasyon Sistemi (e-bütçe)

Nisan-2021 Gelirleri

Sağlık Bilimleri Üniversitesi'nin Nisan ayı gelir gerçeklemleri Tablo-2'de sunulduğu gibidir. Tablo-2 incelendiğinde pandemi süreci dolayısıyla yemekhane hizmetlerinden elde edilen gelirler ile yurt yatak ücretleri gibi eğitim-öğretim faaliyetlerine koşut olarak elde edilen gelirlerde önceki döneme göre azalma gözlemlenmektedir. Taşınmaz kira gelirleri ise düzenli bir gelir kalemi olma eğilimini koruyarak; Üniversitenin öz gelirleriyle finanse ettiği faaliyetlerin kaynağını oluşturmaktadır. Öz gelir hazine yardımı dağılımı Tablo-3'te ve Grafik-4'te gösterilmiştir. Öz gelirlerinin iç dağılımı Grafik-5'te, öz gelirlerin ana kalemlerindeki aylar itibarıyla gerçekleşme Grafik-6'da ve öz gelirler ana kalemlerinin birikimli seyri ise Grafik-7'de sunulmaktadır. Ayrıca yersiz ve fazladan ödenen personel giderlerinin geri alındığı kişilerden alacaklar ve diğer çeşitli gelirlerde artış olduğu ve mevduat faizi tahsilatının ise yansımadağı görülmektedir.

Sağlık Bilimleri Üniversitesinin Nisan ayı bütçe uygulama sonuçları, kamuoyunun ve paydaşlarının bilgisine saygıyla sunulur.

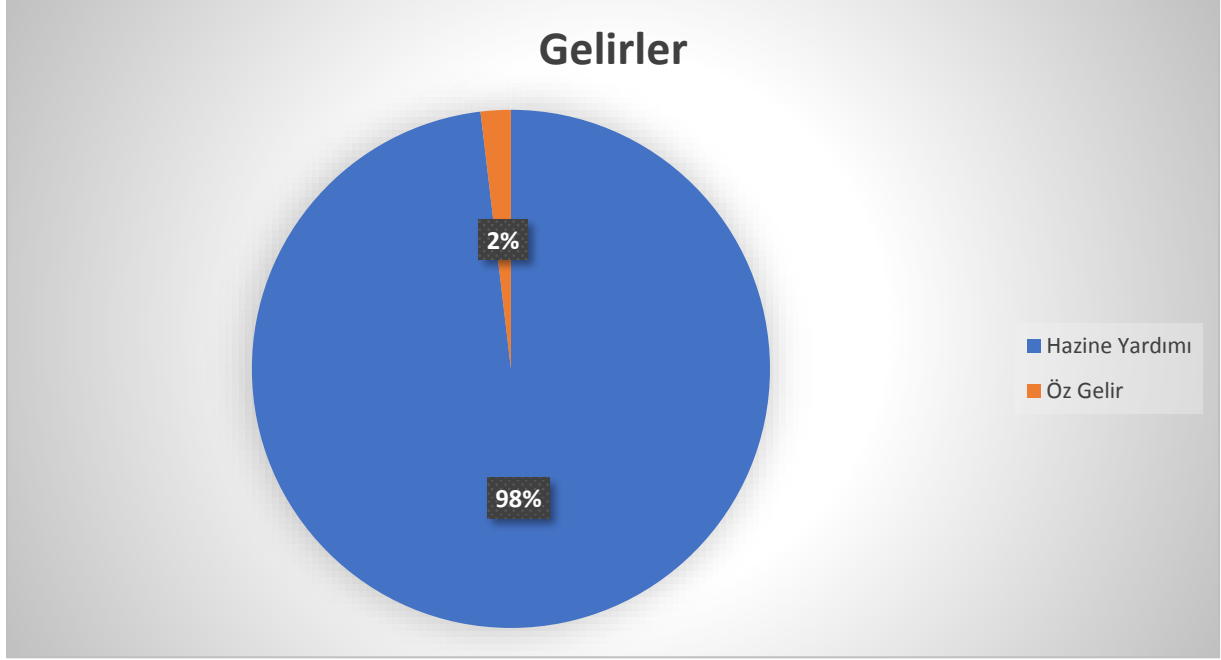
Tablo-2 Gelir Türü (Ekonomik Sınıflandırma, Nisan Ayı)	Tahsilat (TL)
Diğer Mal Satış Gelirleri (Hurda Satış Geliri)	120.000,00
Örgün ve Yaygın Öğretimden Elde Edilen Gelirler	31.757,00
Sınav, Kayıt ve Bunlara İlişkin Diğer Hizmet Gelirleri	2.050,00
Yurt Yatak Ücreti Gelirleri	20.433,00
Diğer Hizmet Gelirleri (Yemekhane Hizmetleri Geliri)	93.336,53
Lojman Kira Gelirleri	434.616,74
Diğer Taşınmaz Kira Gelirleri	45.453,40
Cari Giderler İçin Hazine Yardımı	30.432.120,00
Sermaye Giderleri İçin Hazine Yardımı	8.066.000,00
Diğer Faizler	1.664,80
Araştırma Projeleri Gelirleri Payı	57.393,35
Diğer İdari Para Cezaları	90,37
Kişilerden Alacaklar	48.330,10
Yukarıda Tanımlanmayan Diğer Çeşitli Gelirler (SGK, Vergi gibi Sehven Yapılan Kesinti İadeleri)	1.021,35
Toplam	39.234.266,64

Kaynak: Program Bütçe Yönetim ve Enformasyon Sistemi (e-bütçe)

Tablo-3 Öz Gelir-Hazine Yardımı Dağılımı (Nisan Ayı)	Tahsilat (TL)
Öz Gelirler	736.146,64
Hazine Yardımı	38.498.120,00
Toplam	39.234.266,64

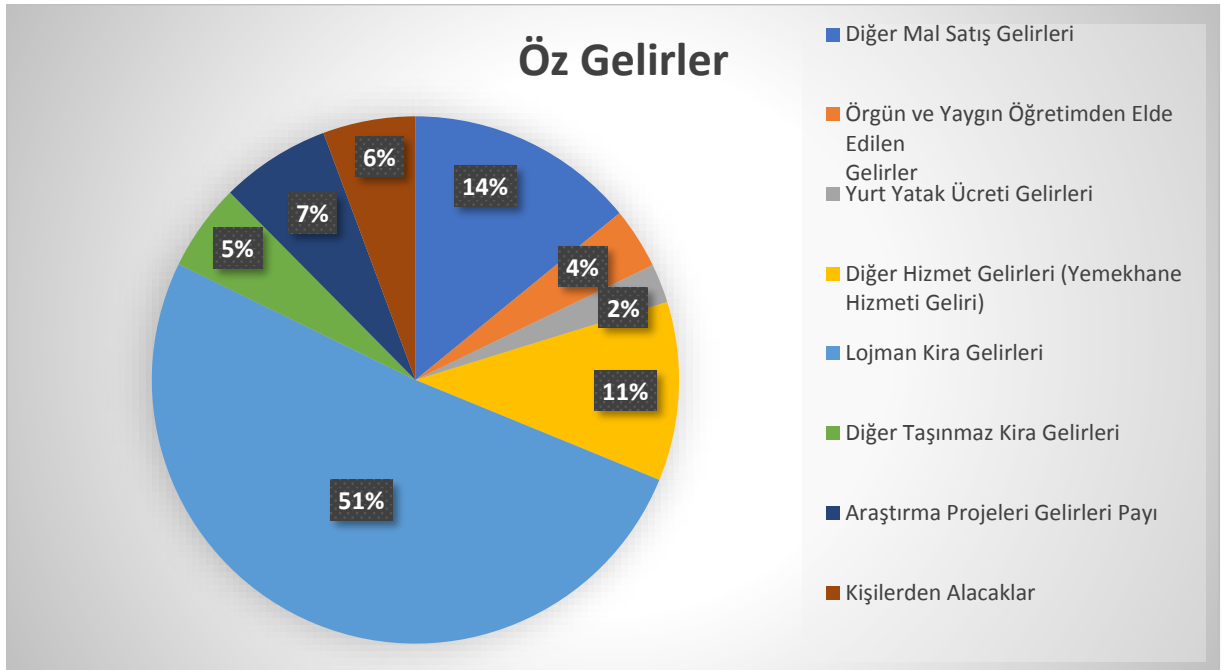
Kaynak: Program Bütçe Yönetim ve Enformasyon Sistemi (e-bütçe)

Grafik-4 Öz Gelir-Hazine Yardımı Dağılımı (Nisan Ayı, %)



Kaynak: Program Bütçe Yönetim ve Enformasyon Sistemi (e-bütçe)

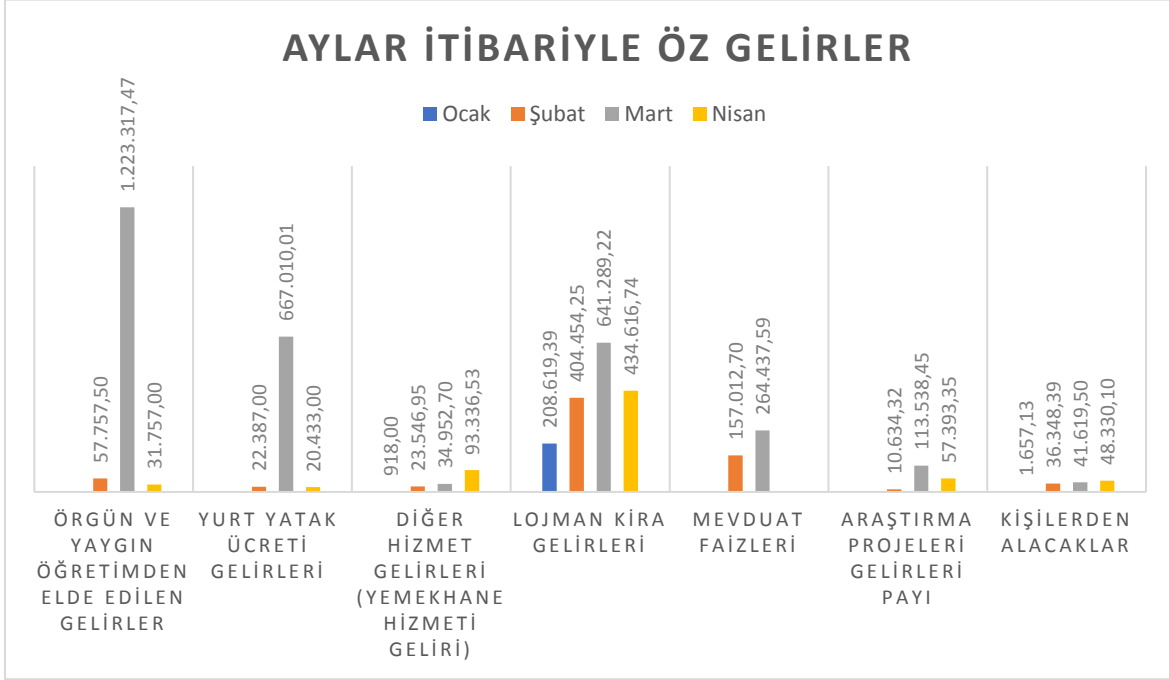
Grafik-5 Nisan Ayı Öz Gelirlerinin Dağılımı (%)*



Kaynak: Program Bütçe Yönetim ve Enformasyon Sistemi (e-bütçe)

*%1 Oranının Altındaki Öz Gelirler Gösterilmemiştir

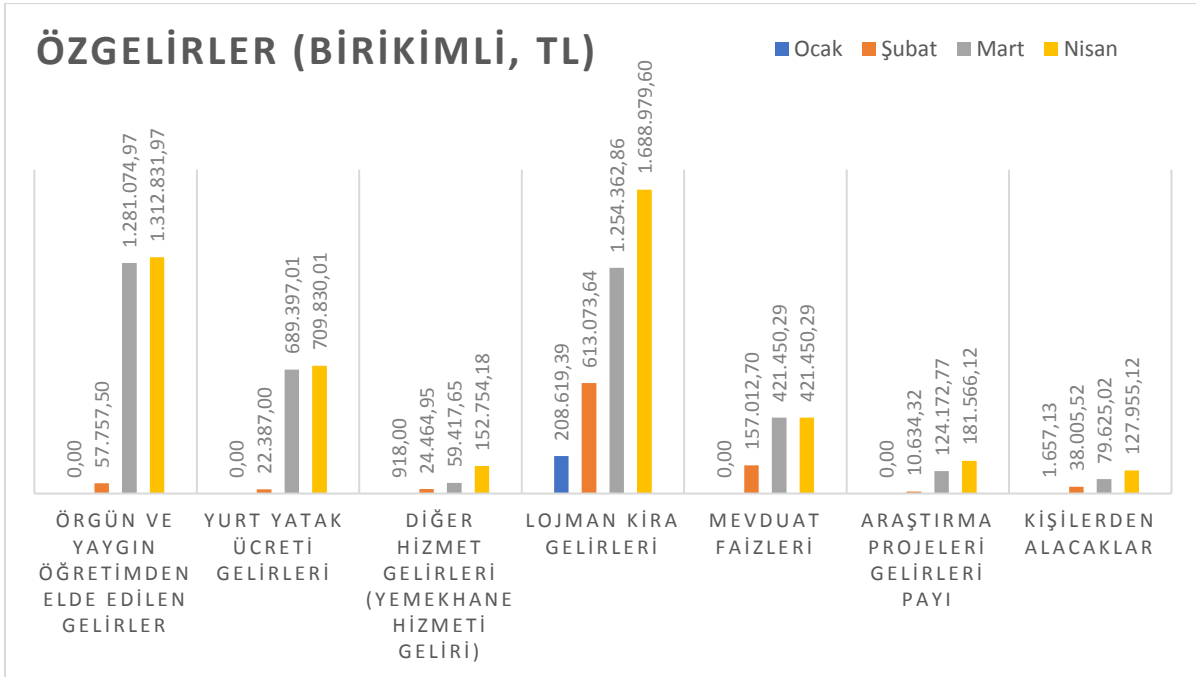
Grafik-6 Aylar İtibariyle Gelirler (TL)*



Kaynak: Program Bütçe Yönetim ve Enformasyon Sistemi (e-bütçe)

*Düzenlilik arz eden ve toplam tahsilat oranında payı yüksek olan öz gelir kalemlerinden seçilmiştir.

Grafik-7 Öz Gelirlerin Birikimli Seyri (TL)*



Kaynak: Program Bütçe Yönetim ve Enformasyon Sistemi (e-bütçe)

*Düzenlilik arz eden ve toplam tahsilat oranında payı yüksek olan öz gelir kalemlerinden seçilmiştir.