



SAęLIK BİLİMLERİ ÜNİVERSİTESİ

Nisan/2023 Dönemi
Bütçe Uygulama Sonuçları



Strateji Geliştirme Daire Başkanlığı
Mayıs/2023
İSTANBUL

SAĞLIK BİLİMLERİ ÜNİVERSİTESİ

NİSAN AYI BÜTÇE UYGULAMA SONUÇLARI

I. Giderler

A. Toplam Giderler

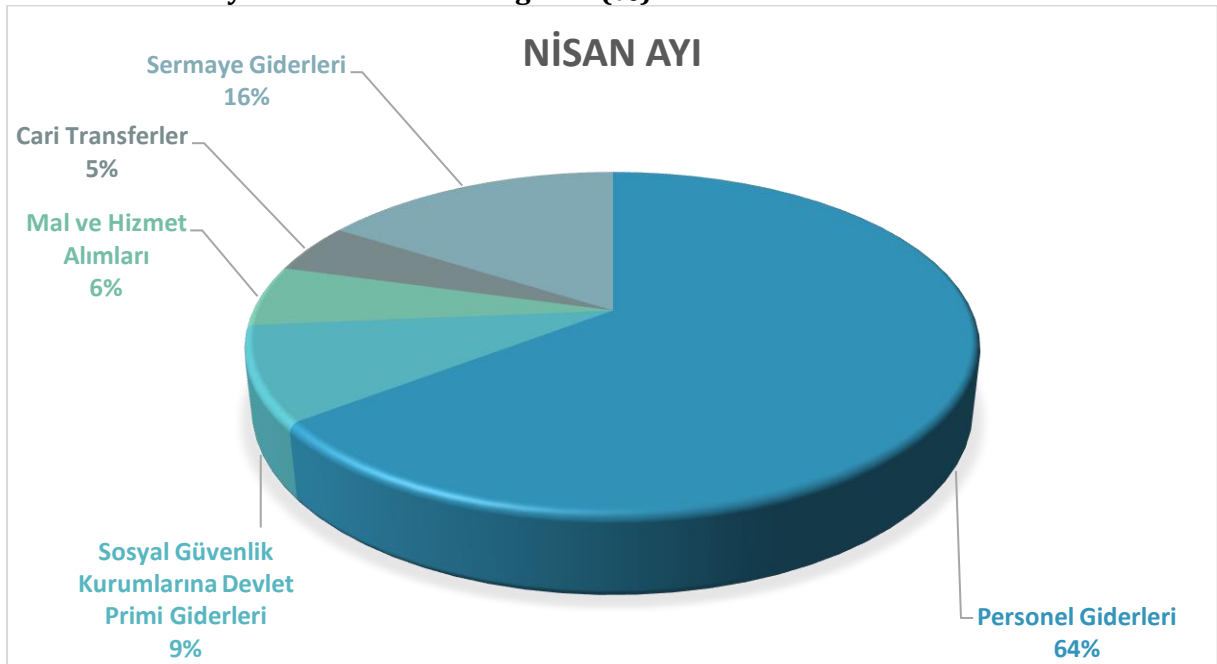
Sağlık Bilimleri Üniversitesinin 2023 yılı Nisan ayı harcamaları Tablo-1'de ve harcamaların dağılımı Grafik-1'de sunulduğu gibidir. Nisan ayında toplam giderler Mart ayına göre %26,38'lik bir azalışla 227.919.658,98 TL olarak gerçekleşmiştir.

Aylık harcamanın %64'ünü personel giderleri oluştururken, %9'u sosyal güvenlik kurumlarına devlet primi giderleridir. Toplam personel giderleri Nisan ayı harcamaları içerisinde %73'lük bir paya sahipken; aylık harcama içerisinde mal ve hizmet alımlarının payı %6, cari transferlerin payı %5 ve sermaye giderlerinin payı %16'dır. Toplam harcamanın Mart ayına göre azalmasının ana sebebi, önceki ay 130.000.000 TL civarında gerçekleşen sermaye giderlerinin %72 oranında azalarak 36,3 milyon seviyesinde gerçekleşmesidir.

Tablo-1 Bütçe Gideri Türü (Ekonomik Sınıflandırma, Nisan Ayı)	Harcama (TL)
Personel Giderleri	147.184.020,46
Sosyal Güvenlik Kurumlarına Devlet Primi Giderleri	20.600.635,15
Mal ve Hizmet Alımları	13.086.677,65
Cari Transferler	10.728.518,68
Sermaye Giderleri	36.319.807,04
Toplam	227.919.658,98

Kaynak: Bütçe Yönetim ve Enformasyon Sistemi (e-bütçe)

Grafik-1 Nisan Ayı Harcamalarının Dağılımı (%)



B. Toplam Personel Giderleri

Personel Giderleri ve Sosyal Güvenlik Kurumlarına Devlet Primi Giderleri incelendiğinde; Nisan ayındaki harcama Mart ayına göre %9,46 oranında artarak 167.784.655,61 TL olarak gerçekleşmiştir. Personel giderlerindeki artışın kaynağı Sağlık Uygulama ve Araştırma Merkezlerine yeni atanan profesör ve doçent unvanlı akademik personelden kaynaklanmakta olup; artışın 3.940.290 TL'lik kısmı jüri ödemesidir.

C. Mal ve Hizmet Alımları

Diğer Cari Giderler, mal ve hizmet alımları özelinde incelendiğinde Nisan ayındaki harcamaların önceki aya göre %8,37 oranında azaldığı görülmektedir. Azalışın ana sebebi incelendiğinde 'Sağlık Bilimleri Üniversitesi Rektörlüğüne Bağlı Yurtdışındaki Birimlerde Görevlendirilecek Personele İlişkin Karar' uyarınca yurtdışında görevlendirilen personelin gündeliklerinin yurtdışı geçici yolluğu harcama kaleminden ödenmesi yerine aylıklarının personel giderlerinden (yurtdışı aylığı) ödenmeye başlanmasıdır. Mart ayında 2.536.650 TL olarak gerçekleşen toplam harcırah ödemesi Nisan ayında 223.962 TL olarak gerçekleşmiştir.

Tüketime yönelik mal ve malzeme alımları incelendiğinde, 3.895.678 TL'lik öğrencilere yönelik yemekhane hakedişinin ödendiği; 3.068.062 TL'lik su alımının, 1.410.678 TL'lik yakacak alımının ve 877.960 TL'lik elektrik alımının gerçekleştiği görülmektedir. Tüketime yönelik mal ve malzeme alımları önceki aya göre %8 oranında artarak 10.734.865 TL olarak gerçekleşmiştir.

Hizmet alımları incelendiğinde personel servisi kiralama için 813.798 TL, taşıt kiralama için 249.511 TL ödenirken 569.747 TL'lik toplantı ve organizasyon hizmeti alım gideri ödenmiştir. Hizmet alımları toplamı önceki aya göre %17 oranında artarak 1.951.096 TL olarak gerçekleşmiştir.

D. Cari Transferler

Diğer Cari Giderler, cari transferler özelinde incelendiğinde, 68.850 TL'lik YÖK 100/2000 Doktora Bursunun hak sahiplerine ödendiği, emekli olan personellere Sosyal Güvenlik Kurumu Başkanlığı tarafından ödenen emekli ikramiyeleri karşılığı Üniversiteye faturalandırılan alacaklar için 4.885.575 TL ödendiği, 6 eşit taksit olarak Sosyal Güvenlik Kurumu Başkanlığına ödenen ek karşılıklar 3. taksitinin 4.034.425 TL olarak ödendiği görülmektedir. Memurların öğle yemeğine yardım ise 507.669 TL olarak gerçekleşmiştir.

2023 Yılı Merkezi Yönetim Bütçe Kanunu (E) Cetveli 65. Sıra hükümlerine uygun olarak Cumhurbaşkanlığı Strateji ve Bütçe Başkanlığının yedekten aktardığı 1.235.000 TL; Üniversite Dış Hekimliği Hastanesi Döner Sermaye İşletme Müdürlüğüne tahakkuk ettirilmiş ve Döner Sermaye İşletme Müdürlüğünün kanalıyla Gülhane Dış Hekimliği Sağlık Uygulama ve Araştırma Merkezi dış hekimlerinin taban ödemelerinde kullanılmak üzere aktarılmıştır.

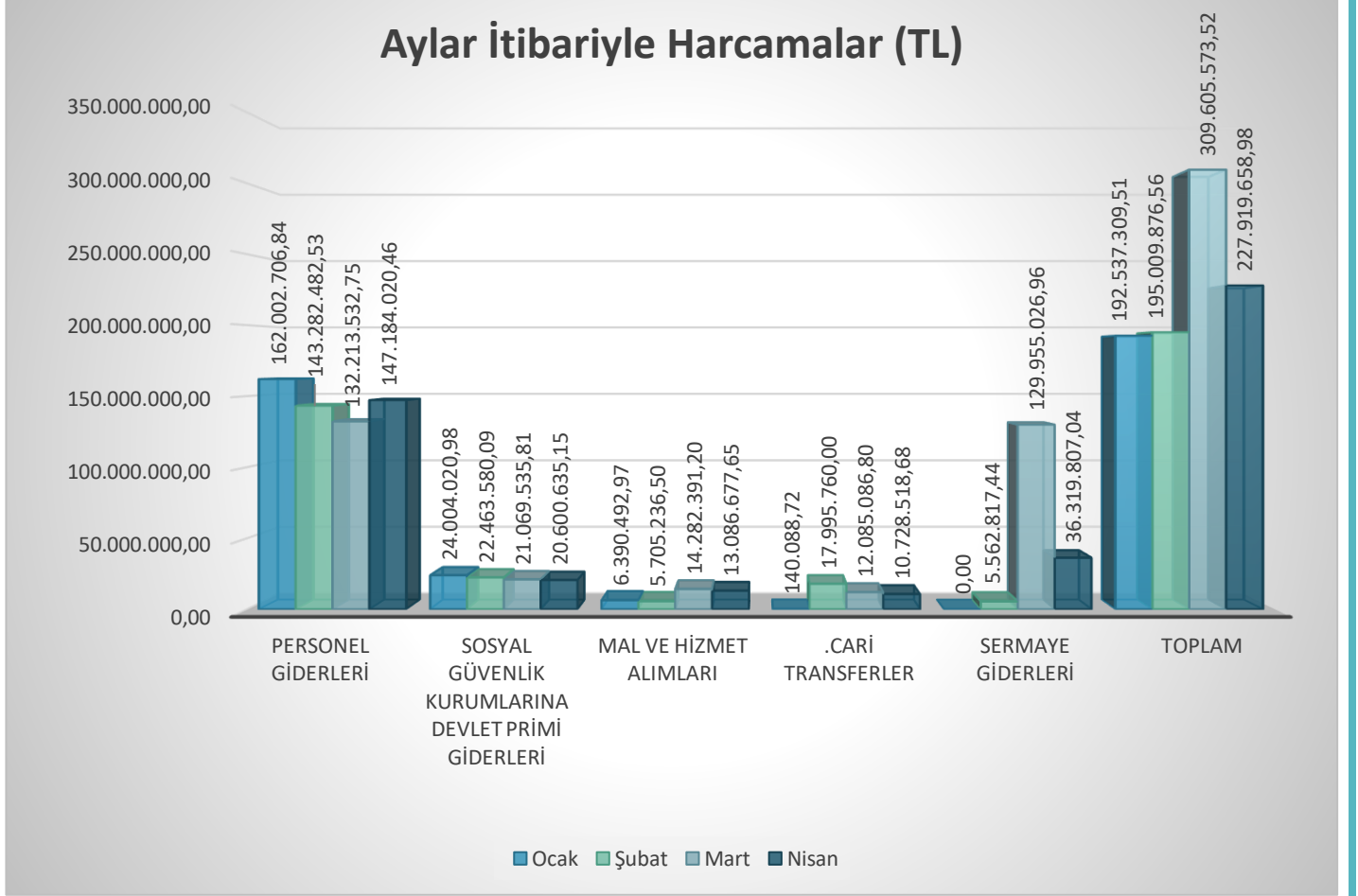
E. Sermaye Giderleri

Sermaye Giderleri ekonomik kodundan yapılan harcamalar yatırım programında yer alan projeleri gerçekleştirmeye yönelik proje uygulamaları olup; yıl içi işlemleri, izlenmesi ve raporlanması özellik arz eden ödeneklerdir. Nisan ayında yatırım programında yer alan Mekteb-i Tıbbiye-i Şahane 3. Etap Restorasyonu projesinin 3. hakedişi 31.573.412,75 TL olarak ödenirken; Spor Tesislerinin Bakım ve Onarımı projesi altında, Spor Toto Teşkilat Başkanlığından şartlı bağış ve yardım olarak gönderilen 801.593,51 TL'nin kullanımı ile birlikte toplam 1.057.643,09 TL'lik 3. hakediş düzenlenerek SBÜ Gülhane Külliyesi Spor Sahası Tribün Altı Mahaller ve Çeşitli Yapım İşleri işi için harcanmıştır. İstanbul'da bulunan Hamidiye Kapalı Spor Salonu İkmal işi için 41.300 TL'lik ihale işlem dosyası hazırlama işi proje ödeneklerinden gerçekleştirilmiştir.

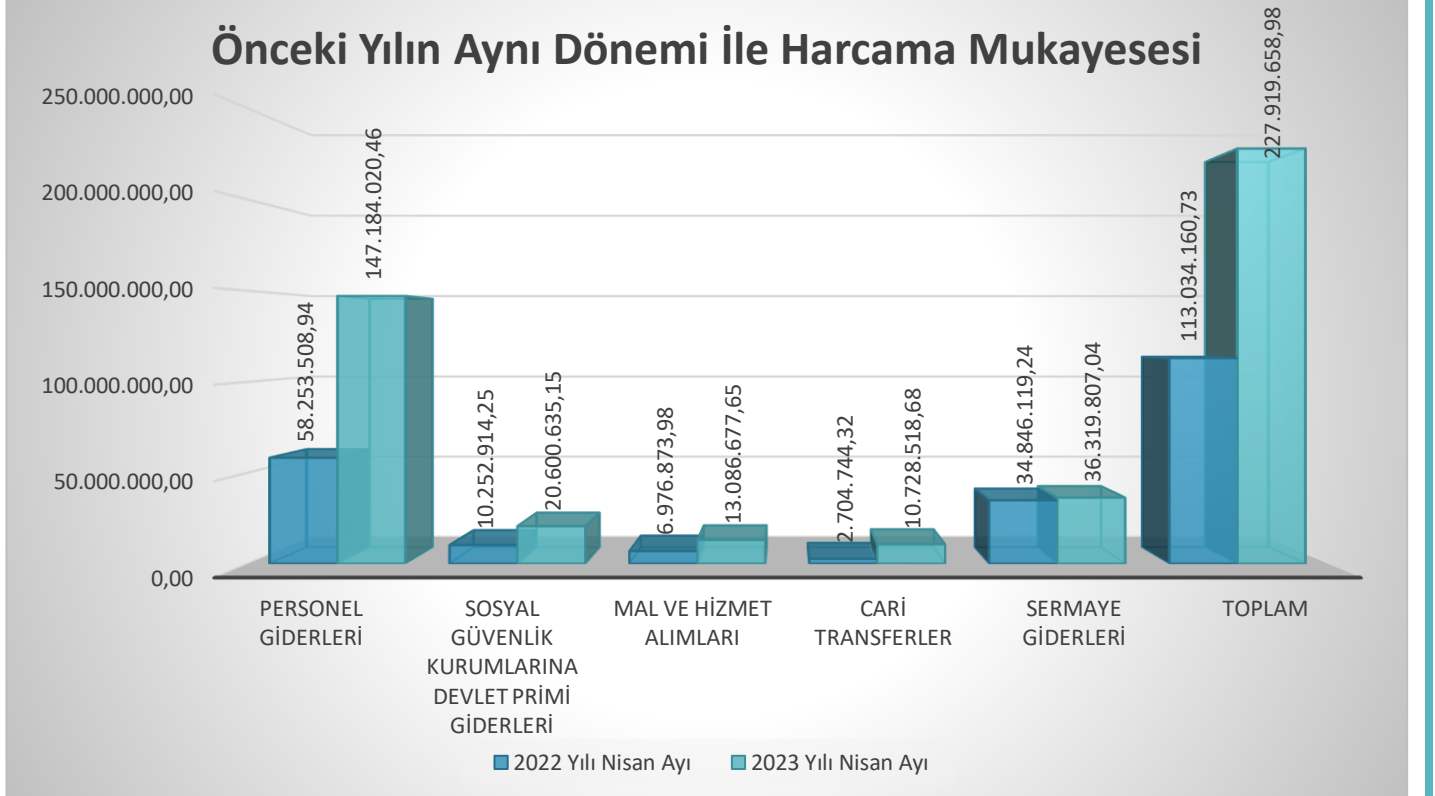
Büyük Onarım kapsamında Ankara'da 1.977.680 TL'lik, İstanbul'da 585.762,16 TL'lik çeşitli bina bakım ve onarımlar gerçekleşirken; Gülhane Dış Hekimliği SUAM hizmet binası için 1 adet röntgen odası yapımı işi için 207.680 TL ödenmiştir. Muhtelif İşler kapsamında 385.979,51 TL'lik DMO aracılığıyla mefruşat alımı gerçekleşirken; Hamidiye Tıp Fakültesi Biyokimya Laboratuvarında bulunan cihazlar için 67.665,33 TL'lik yedek parça alımı, Hamidiye Dış Hekimliği Fakültesi için 110.160 TL'lik dental lazer cihazı alımı gerçekleşmiştir. Muhtelif İşler ödeneklerinden iş yeri hekimi odası için 87.839,36 TL'lik malzeme alımı, Tepeören'de bulunan Kanser Tedavi Araştırma Merkezi için 58.410 TL'lik tabela alımı gerçekleşirken; İstanbul ili kompanzasyon bakım onarımı işinin 2. hakedişi için 6.442,80 TL ödenmiştir. Kampüs Altyapısı kapsamında ise BAP Binası Elektrik Alt Yapısı Güçlendirme ve Çelik Yapılar Pano Topraklama işi için 175.997 TL ödenmiştir.

Sağlık Bilimleri Üniversitesi harcamalarının aylar itibarıyla seyri Grafik-2'de, önceki yılın aynı dönemi ile mukayesesi Grafik-3'te kamuoyunun bilgisine sunulmuştur.

Grafik-2 Aylar İtibariyle Harcamaların Seyri (TL)



Grafik-3 Önceki Yılın Aynı Dönemine Göre Harcamalar (TL)



II. Gelirler

A. Toplam Gelirler

Sağlık Bilimleri Üniversitesi'nin Nisan ayı gelir gerçekleştirmeleri Tablo-2'de sunulduğu gibidir.

Gelir gerçekleştirmeleri incelendiğinde aylık bütçe geliri tahsilatı Mart ayına göre %36,06 oranında azalarak 165.481.515,62 TL olarak tahsil edilmiştir.

Tablo-2 Bütçe Geliri Türü (Ekonomik Sınıflandırma, Nisan Ayı)	Tahsilat (TL)
Şartname, Basılı Evrak, Form Satış Gelirleri	250,00
Sportif Faaliyet Geliri	19.559,96
Örgün ve Yaygın Öğretimden Elde Edilen Gelirler	177.573,15
Yurt Yatak Ücreti Gelirleri	774.710,28
Diğer Hizmet Gelirleri	1.445.683,31
Lojman Kira Gelirleri	656.077,63
Diğer Taşınmaz Kira Gelirleri	64.875,00
<i>Tesebbüs ve Mülkiyet Gelirleri Toplamı</i>	3.138.729,33
Hazine Yardımı (Cari)	160.500.000,00
Hazine Yardımı (Sermaye)	
Kurumlardan Alınan Şartlı Bağış ve Yardımlar (Sermaye)	798.080,07
YÖK Burs Destekleri	725.000,00
<i>Alınan Bağış ve Yardımlar ile Özel Gelirler Toplamı</i>	162.023.080,07
Kişilerden Alacaklar Faizleri	0,27
Araştırma Projeleri Gelirleri Payı	101.350,69
Kişilerden Alacaklar	172.138,73
Yukarıda Tanımlanmayan Diğer Çeşitli Gelirler	46.216,53
<i>Diğer Gelirler Toplamı</i>	319.706,22
Toplam	165.481.515,62

Kaynak: Bütçe Yönetim ve Enformasyon Sistemi (e-bütçe)

B. Hazine Yardımları

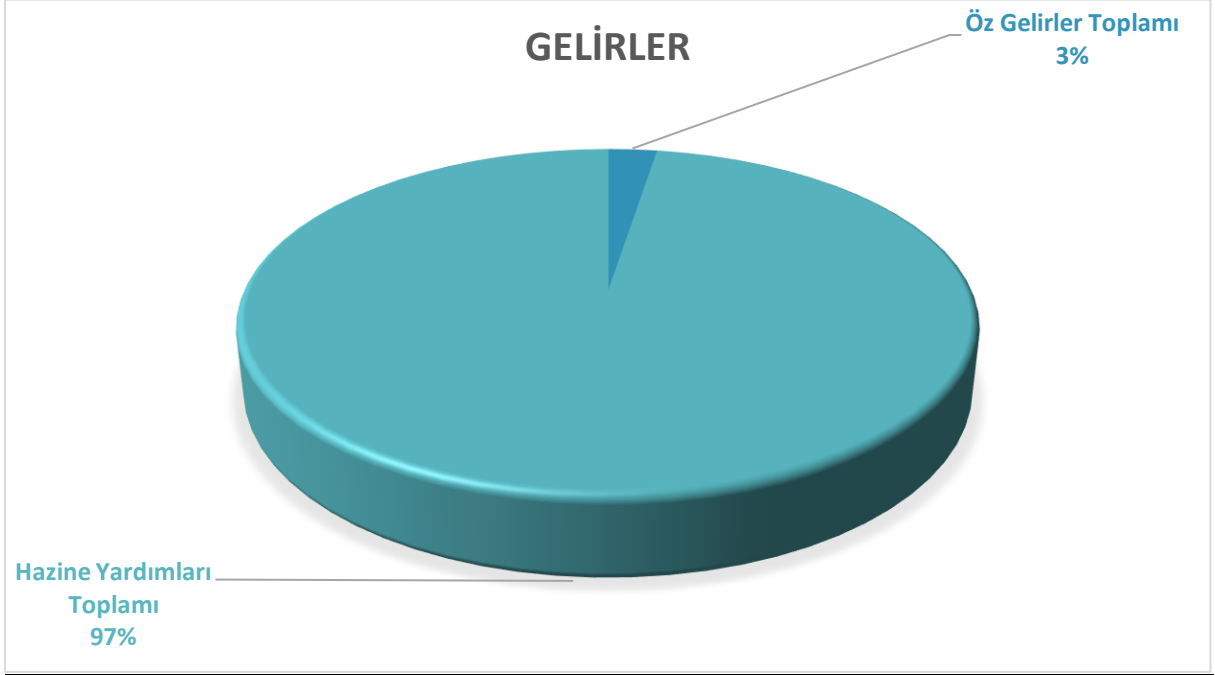
Gelir gerçekleştirmeleri hazine yardımı özelinde incelendiğinde; cari giderler için gönderilen hazine yardımının önceki aya göre %13,07 oranında artarak 160.500.000,00 TL olarak tahsil edildiği; yatırım programındaki proje giderleri için gönderilen sermaye nitelikli hazine yardımının ise Nisan ayı için Cumhurbaşkanlığı Strateji ve Bütçe Başkanlığı tarafından tahakkuk ettirilmediği görülmektedir.

Öz gelir-hazine yardımı dağılımı Tablo-3'te ve Grafik-4'te gösterilmiştir.

Tablo-3 Öz Gelir-Hazine Yardımı Dağılımı (Nisan Ayı)*	Tahsilat (TL)
Öz Gelirler Toplamı	4.183.435,55
Hazine Yardımları Toplamı	160.500.000,00
Toplam	164.683.435,55

*Şartlı Bağış ve Yardımlar Dahil Değildir.

Grafik-4 Öz Gelir-Hazine Yardımı Dağılımı (Nisan Ayı, %)



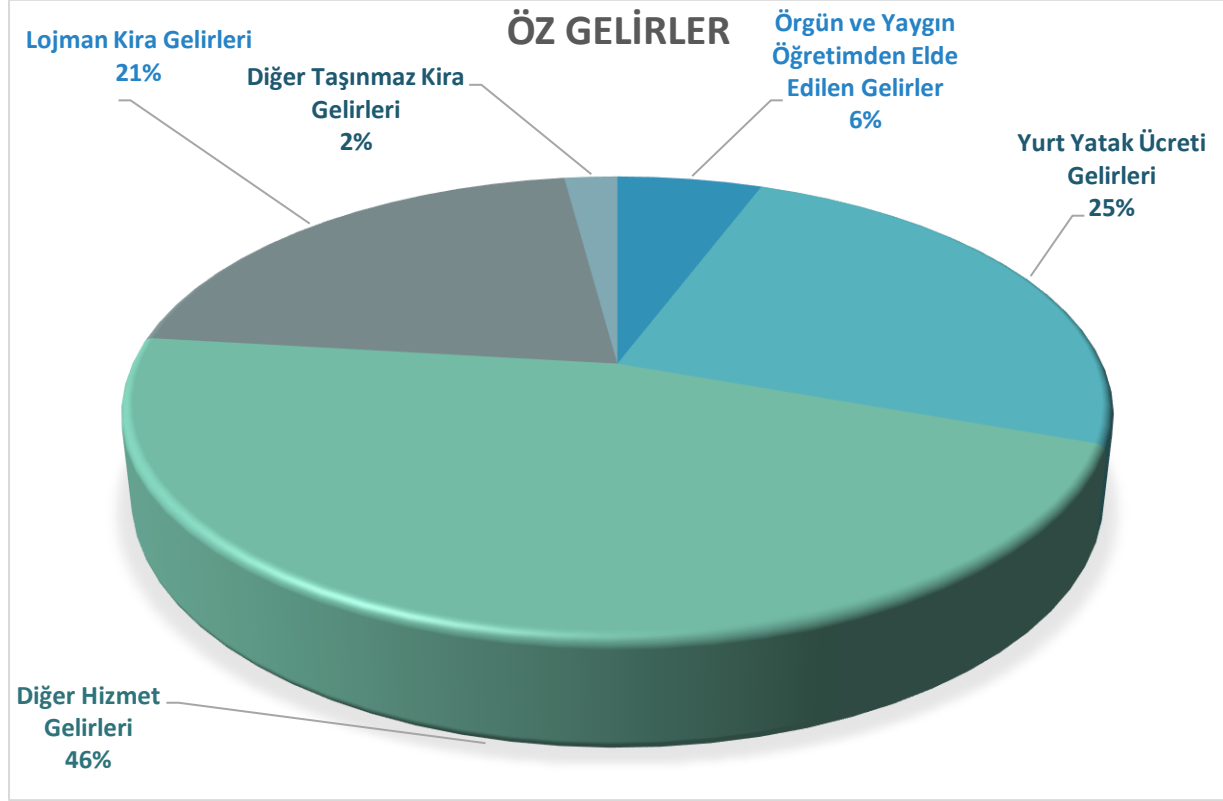
C. Yükseköğretim Öz Gelirleri

Gelir gerçekleştirmeleri yükseköğretim öz gelirleri tahsilatları özelinde incelendiğinde öz gelirlerin önceki aya göre %3,91 oranında azalarak 4.183.435,55 TL olarak gerçekleştiği görülmektedir.

Sağlık Kültür ve Spor Daire Başkanlığının Yükseköğretimde Öğrenci Yaşamı alt programının finansmanına tahsisli gelirlerin uzaktan eğitime geçilmesiyle birlikte önceki aya göre %55,68 oranında azalarak 2.397.966,74 TL; taşınmaz mal gelirleriyle yürütülecek faaliyetlere tahsisli gelirlerin %12,82 oranında azalarak 720.952,63 TL; Bilimsel Araştırma Projeleri Yönetmeliğine göre Döner Sermaye İşletme Müdürlüğü'nün araştırma projeleri gelirleri payı olarak Bilimsel Araştırma Projeleri özel hesabına aktarılmak üzere gönderdiği araştırma projeleri gelirleri payının önceki aya göre %5,99 oranında azalarak 101.350,69 TL olarak tahsil edildiği görülmektedir. Yükseköğretim Kurulu Başkanlığından YÖK 100/2000 bursiyerlerine yönelik 725.000 TL'lik transfer harcaması gönderilirken, herhangi bir faaliyete tahsisli olmayan gelir kalemlerinde ise önceki aya göre %3,16 oranında bir azalış ile 238.165,49 TL gerçekleşme meydana gelmiştir.

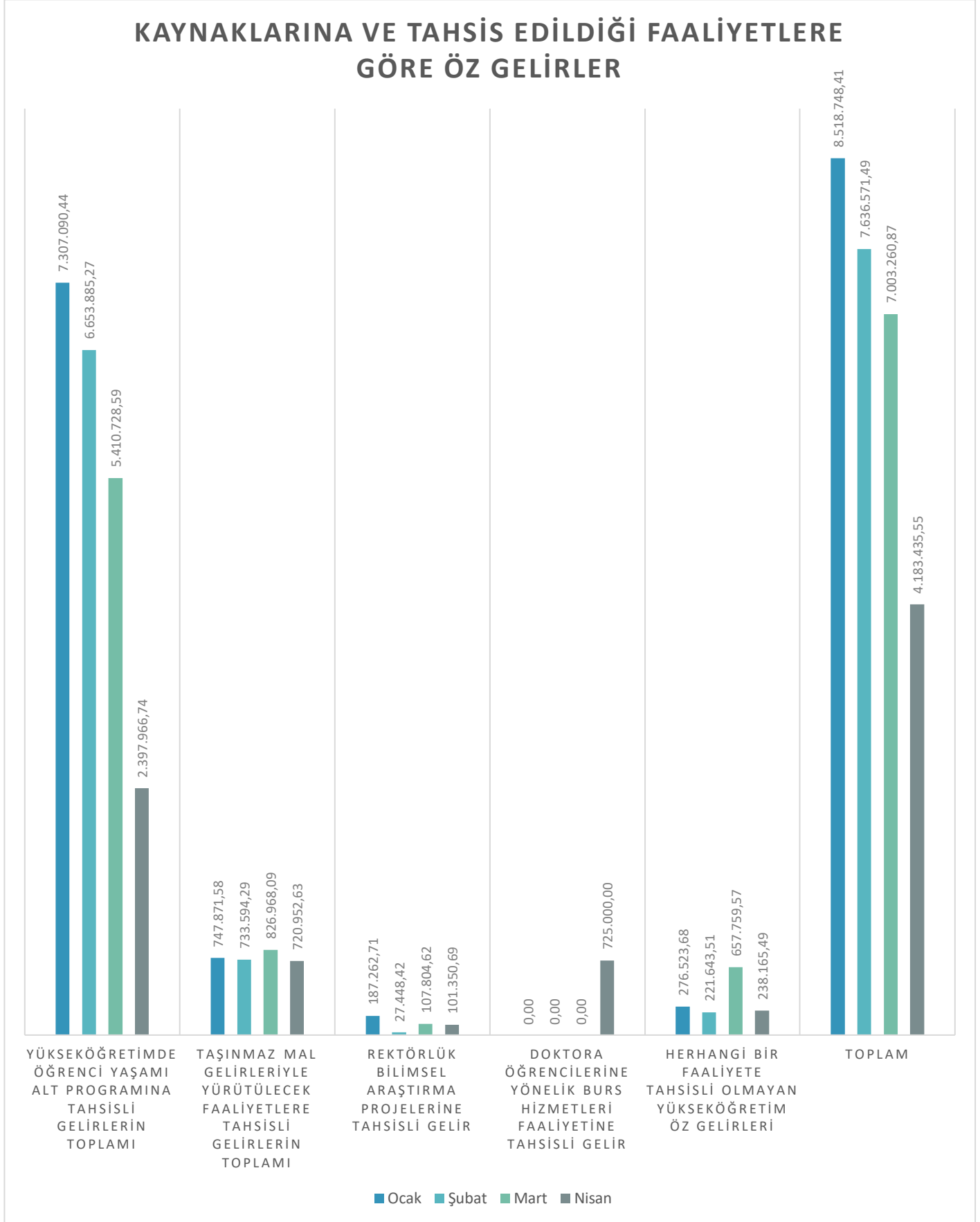
Öz gelirlerin iç dağılımı Grafik-5'de, öz gelirlerin kaynaklarına ve tahsis edildiği faaliyetlere göre aylık seyri Grafik-6'da, toplam gelirlerin önceki yılın aynı dönemi ile mukayesesi Grafik-7'de gösterilmiştir.

Grafik-5 Nisan Ayı Öz Gelirlerin Dağılımı (%)*

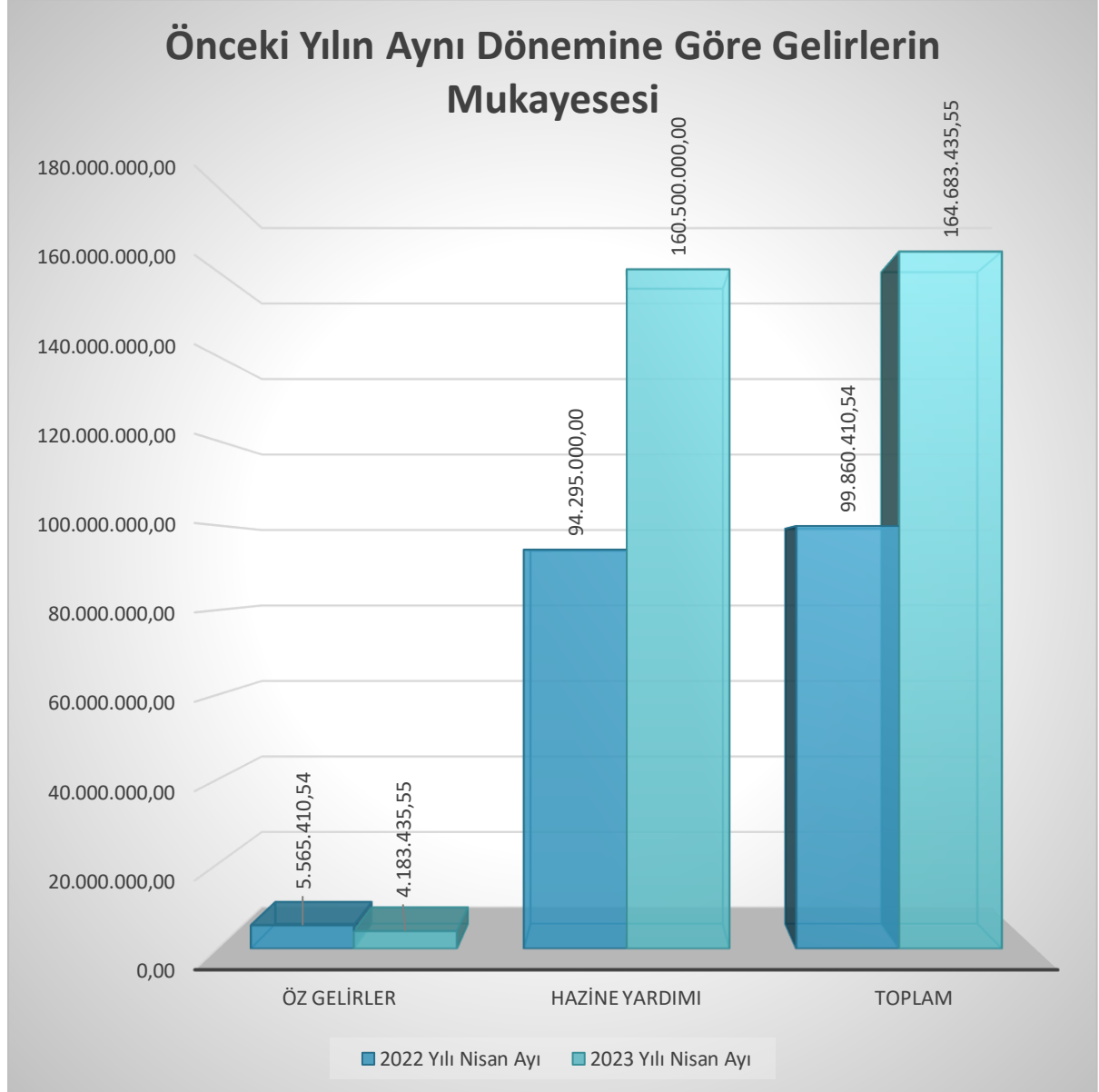


*%1 Oranın Üzerindeki Gelir Gerçekleşmeleri Sunulmuştur.

Grafik-6 Kaynaklarına ve Tahsis Edildiği Faaliyetlere Göre Öz Gelirlerin Aylık Seyri (TL)



Grafik-7 Önceki Yılın Aynı Dönemine Göre Bütçe Gelirleri (TL)*

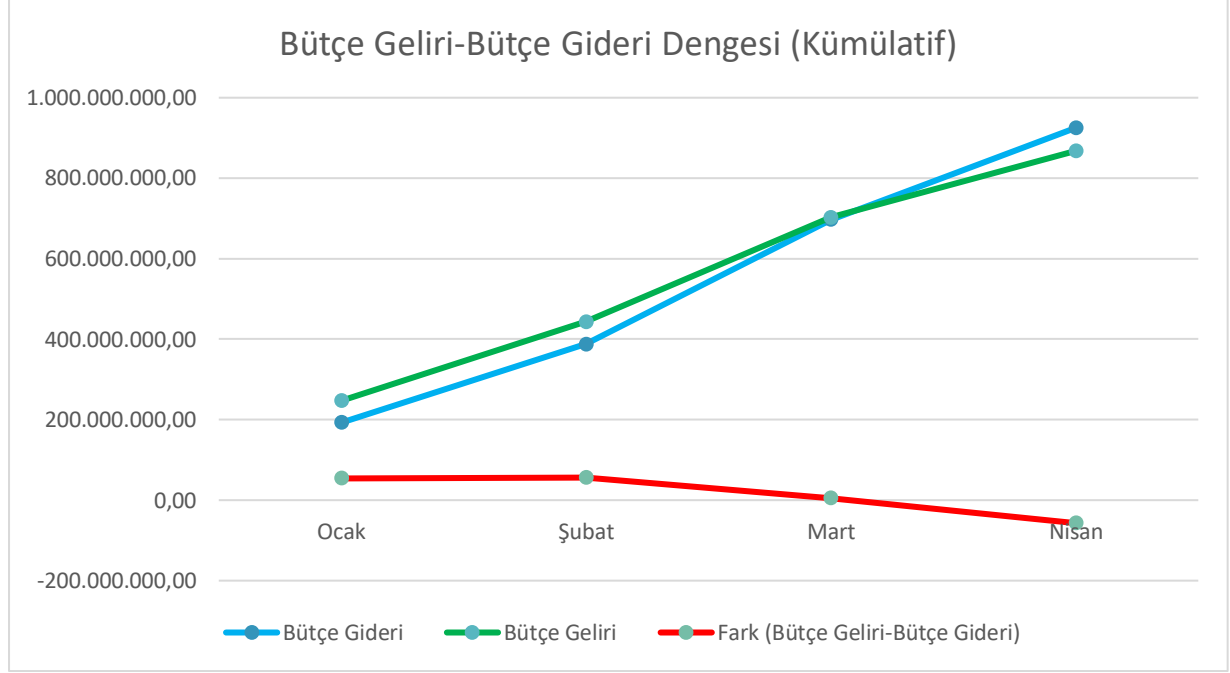


*Şartlı Bağış ve Yardımlar Dahil Değildir.

III. Bütçe Geliri-Bütçe Gideri Dengesi

Sağlık Bilimleri Üniversitesinin Nisan ayında toplam 227.919.658,98 TL'lik bütçe gideri gerçekleşmesine karşılık toplam 165.481.515,62 TL'lik bütçe geliri tahsilatı gerçekleşebilmiştir. Nisan ayında tahsilat/ödemeler oranı %72,61 olup; yılın ilk dört ayında toplam bütçe geliri/toplam bütçe gideri oranı %93,82'dir. Bütçe Geliri-Bütçe Gideri Dengesinin seyri Grafik-8'de gösterilmiştir.

Grafik-8 Bütçe Geliri Bütçe Gideri Dengesi (Birikimli, TL)



Sağlık Bilimleri Üniversitesinin Nisan ayı bütçe uygulama sonuçları kamuoyunun ve paydaşlarının bilgilerine saygıyla sunulur.

Bilgi, öneri ve deęerlendirmeleriniz için iletiřim:

strateji.butce@sbu.edu.tr



SAęLIK BİLİMLERİ NİVERSİTESİ
STRATEJİ GELİŐTİRME DAİRE BAŐKANLIęI

Mayıs-2023
İSTANBUL