



# PERFORMANS PROGRAMI NEDİR?

- ✓ *Stratejik Plan ve Program Büte ile İlişkisi*
- ✓ *Alt Program Hedefleri ve Performans Göstergeleri*
- ✓ *Performans Göstergelerinden Sorumlu Birimler*
- ✓ *Performans Programı Hazırlama, İzleme ve Deęerlendirme Süreci*

Sađlık Bilimleri niversitesi  
Strateji Geliştirme Daire Başkanlığı  
Büte ve Performans Programı Birimi  
Mayıs/2023



Versiyon No:2  
İlk Yayın Tarihi: Mayıs/2022

## İçindekiler

I.	PERFORMANS PROGRAMI VE HAZIRLAMA SÜRECİ.....	2
1.	Bir Performans Programına Niçin İhtiyaç Duyulmaktadır? .....	2
2.	Performans Programı Nedir?.....	4
3.	Performans Programı Mevzuatı.....	6
4.	Performans Programı Hazırlama Süreci .....	10
II.	PERFORMANS PROGRAMININ STRATEJİK PLAN VE PROGRAM BÜTÇE İLE İŞKİSİ.....	11
1.	Performans Programının Stratejik Plan ile İlişkisi .....	11
2.	Performans Programının Program Bütçe ile İlişkisi.....	14
3.	Alt Programlar ve Performans Göstergeleri .....	16
4.	Faaliyetler ile Performans Göstergeleri .....	19
III.	PERFORMANS GÖSTERGELERİ VE SORUMLU BİRİMLER.....	23
IV.	FAALİYETLERİN MALİYETLENDİRİLMESİ VE İDARENİN TOPLAM KAYNAK İHTİYACI.....	29
V.	PERFORMANS PROGRAMININ YIL İÇİ İZLENMESİ VE FAALİYET RAPORLARIYLA PERFORMANS SONUÇLARININ DEĞERLENDİRİLMESİ .....	29



# I. PERFORMANS PROGRAMI VE HAZIRLAMA SÜRECİ

## 1. Bir Performans Programına Niçin İhtiyaç Duyulmaktadır?

Uluslararası alanda gelişen sonuç odaklı yönetim ve bütçeleme yaklaşımı ülkemizde de kamu mali yönetimi reformları çerçevesinde ele alınmış ve 2003 yılında kabul edilen 5018 sayılı Kamu Mali Yönetimi ve Kontrol Kanunuyla birlikte; kaynakların etkili, ekonomik ve verimli kullanımı, mali saydamlık ve hesap verebilirlik ilkeleri çerçevesinde performans esaslı bütçe sistemi benimsenmiştir. Söz konusu bütçe sistemiyle, plan ve programlarla belirlenen amaç, hedef ve öncelikler ile bütçelerde tahsis edilen kaynakların kullanımı sonucunda elde edilen çıktı ve sonuçların ilişkilendirilmesi; sonuç odaklı bir mali yönetim anlayışının geliştirilmesi, böylece mali saydamlık ve hesap verebilirliğin güçlendirilmesi amaçlanmıştır.

Performans esaslı bütçe sisteminin temel unsurları olarak stratejik plan, performans programı ve faaliyet raporları öngörülmuş, sistem 2008 yılından itibaren genel yönetim kapsamındaki kamu idarelerinde uygulanmaya başlanmıştır. Bu kapsamda kamu idarelerince üst politika belgelerinde belirlenen hedef ve öncelikler ile uyumlu olarak beş yıllık stratejik planlar, stratejik planlar ile bütçeler arasında bağ kuran yıllık performans programları hazırlanmakta, kamuoyu ile paylaşılmakta ve uygulama sonuçları her yıl faaliyet raporları ile açıklanmaktadır. Böylece kamu kaynaklarının daha etkili kullanımı ile saydamlık ve hesap verebilirlik ilkelerini esas alan, kamu idarelerinde yönetsel sorumluluğa dayalı bir bütçeleme ve raporlama mekanizması oluşturulmaya çalışılmıştır. Performans esaslı bütçe uygulamaları, kamu idarelerinde orta ve uzun vadeli planlama anlayışının geliştirilmesine, performans yönetim kültürünün oluşturulmasına ve bu alanda kurumsal kapasitenin gelişimine katkıda bulunarak kamu mali yönetim sistemimizde önemli kazanımlar elde edilmesini sağlamıştır.

Diğer taraftan 2000'li yılların başından itibaren bütçeler uluslararası standartlara uygun olarak geliştirilen analitik bütçe sınıflandırmasına göre hazırlanmaya başlanmıştır. Analitik bütçe sınıflandırmasına göre belirlenen mevcut bütçe tertip yapısında idari teşkilatlanma, devlet fonksiyonları, finansman kaynağı ile girdi türleri gösterilmektedir. Analitik bütçe sınıflandırması uluslararası standartlarda istatistik üretilmesine ve kıyaslamaya imkân sağlamakla birlikte bu sınıflandırma bir bütçeleme sistemi değildir.

5018 sayılı Kanunla getirilen performans esaslı bütçeleme uygulamalarıyla analitik bütçe sınıflandırması birlikte değerlendirildiğinde; üst politika belgelerinde belirlenen amaç ve hedefler ile analitik bütçe sınıflandırmasına göre hazırlanan bütçeler arasında yeterli düzeyde ilişki kurulamadığı, stratejik planlar ve performans programları yoluyla üretilen performans bilgisinin bütçeleme ve karar alma süreçlerine dâhil edilemediği görülmüştür. Kaynak tahsisi kararlarında çoğunlukla girdilere odaklanılması nedeniyle



## Performans Programı Nedir?

performans esaslı bütçeleme tam olarak uygulanamamış, bütçe sistemi klasik bütçe yaklaşımına benzer özellikler göstermeye devam etmiştir.

Bu çerçevede performans esaslı bütçe uygulamaları yoluyla elde edilen kazanımlardan da faydalanılarak mali yönetim reformlarına devam edilmesi gerektiğinden; performans esaslı bütçelemenin daha etkin bir şekilde uygulanması için performans bilgileri ile bütçede tahsis edilen kaynaklar arasında bağ kuran çıktı odaklı program bütçe yaklaşımının geliştirilmesine ihtiyaç duyulmuştur.

2019-2021 Dönemi Orta Vadeli Programında kamu kaynaklarının kullanımının etkinliğini takip etmeyi kolaylaştıracak, şeffaflığı ve hesap verebilirliği arttıracak performans esaslı program bütçelemenin hayata geçirileceği; 2019 Yılı Cumhurbaşkanlığı Yıllık Programında ise program bütçeleme sistemine geçiş için gerekli çalışmaların tamamlanacağı ifade edilmiş ve Strateji ve Bütçe Başkanlığı sorumlu kuruluş olarak belirlenmiştir.

Program bütçeye geçiş süreci ile ilgili olarak Cumhurbaşkanlığı Makamından alınan 07/08/2019 tarihli ve 67 sayılı Olur ile 2020 yılı itibariyle Merkezi Yönetim Bütçe Kanunu performans programlarıyla birlikte hazırlanmaya başlamıştır. Sağlık Bilimleri Üniversitesi ise 2021 yılından itibaren tüm Türkiye’de uygulamaya konulan performans esaslı program bütçe teklifini performans programı ile birlikte hazırlamaya başlamış ve 2021 yılı itibariye uyguladığı performans programını yıl içi izleyerek Bütçe Yönetim ve Enformasyon Sistemine (e-bütçe) veri olarak girmiş ve değerlendirme sonuçlarını İdare Faaliyet Raporlarında kamuoyuna açıklamaya başlamıştır.

NİÇİN BİR PERFORMANS  
PROGRAMINA İHTİYAÇ  
DUYULMAKTADIR?



- Harcamaların hangi amaçlara ulaşmak için yapıldığının izlenmesi, belirlenen amaçlara ulaşıp ulaşılamadığının ölçümü ve Şeffaf ve Saydam Kamu Mali Yönetimi ilkesi gereği hesap vermeyi somut performans göstergeleriyle kolaylaştırmak.
- Performans hedeflerine ulaşıp ulaşılamadığının izleme ve değerlendirme yoluyla raporlanması sayesinde karşılaşılan sorunları tesbit etmek ve çözüm yollarını araştırmak.
- Özel sektörde yer alan iyi yönetim ilkelerinin Kamu Mali Yönetimine uyarlanması sonucu «açıklık, şeffaflık, katılım ve hesap verme kültürü»nün hâkim olduğu İyi Yönetişim anlayışının tedricen kamu sektöründe verlesmesini sağlamak.



### 2. Performans Programı Nedir?

Performans programı bir kamu idaresinin program dönemine ilişkin performans hedeflerini, bu hedeflere ulaşmak için yürütecekleri faaliyetler ile bunların kaynak ihtiyacını ve performans göstergelerini içeren programdır.

Program dönemi bütçesi hazırlanan yılı ifade eder.

Performans hedefi kamu idarelerinin stratejik planlarında yer alan amaç ve hedeflerine ulaşmak için program döneminde gerçekleştirmeyi planladıkları çıktı-sonuç odaklı hedeflerdir. Program bütçe sistemine geçildikten sonra performans hedefler ilgili idarenin alt program hedefleri olarak Strateji ve Bütçe Başkanlığı tarafından belirlenmiştir.

Performans göstergesi kamu idarelerince performans hedeflerine ulaşıp ulaşılmadığını ya da ne kadar ulaşıldığını ölçmek, izlemek ve değerlendirmek için kullanılan ve sayısal olarak ifade edilen araçlardır. Program bütçe sistemine geçildikten sonra performans göstergeleri ilgili idarenin alt program göstergeleri olarak Strateji ve Bütçe Başkanlığı tarafından belirlenmiştir.

Performans bilgisi kamu hizmetlerinin çıktı ve sonuçlarına yönelik sistematik olarak toplanan ve kullanılan mali olmayan veri ve bilgilerdir. Performans bilgisi; bütçe kararlarını desteklemek ve hesap verebilirliği sağlamak üzere program ve alt programlarla ilişkili olarak üretilir, bütçeleme süreçlerinde değerlendirilir ve raporlanır.

Performans programı bir kamu idaresinin program dönemine ilişkin performans hedeflerini, bu hedeflere ulaşmak için yürütecekleri faaliyetler ile bunların kaynak ihtiyacını ve performans göstergelerini içeren programdır.



## Performans Programı Nedir?

Bu çerçevede uygulanan performans programı;

- ✓ Kaynak tahsisinde ve planlamada bir girdi olarak kullanılır. Bu kapsamda idarenin; politika veya programlarını, işlemlerini, ürün ve hizmetlerine olan talebi etkilemesi muhtemel koşullara hazırlanmasına yardımcı olur. Göstergelerin kullanımı, bu koşulların önceden bilinmesini sağlayarak idarelere, gerekli uyumlaştırmaları yapabilmeleri için zaman kazandırır.
- ✓ Problemlerin çözümüne veya düzeltici faaliyetlerin olumlu ya da olumsuz etkilerinin neler olabileceğine dair emarelerin görülmesini sağlar.
- ✓ Çalışanlara, diğer paydaşlara ve genel olarak kamuoyuna ürün ve hizmetlerin miktarına, kalitesine, maliyetine ve vaktinde sunulup sunulmadığına ilişkin dönemsel olarak geri bildirim sağlar.
- ✓ Karar alıcılar arasında sonuçlara yönelik ortak bir dil oluşturur.

**Performans hedefi** kamu idarelerinin stratejik planlarında yer alan amaç ve hedeflerine ulaşmak için program döneminde gerçekleştirmeyi planladıkları çıktı-sonuç odaklı hedeflerdir. Program bütçe sistemine geçildikten sonra performans hedefleri ilgili idarenin alt program hedefleri olarak Strateji ve Bütçe Başkanlığı tarafından belirlenmiştir.

**Performans göstergesi** kamu idarelerince performans hedeflerine ulaşıp ulaşılmadığını ya da ne kadar ulaşıldığını ölçmek, izlemek ve değerlendirmek için kullanılan ve sayısal olarak ifade edilen araçlardır. Program bütçe sistemine geçildikten sonra performans göstergeleri ilgili idarenin alt program göstergeleri olarak Strateji ve Bütçe Başkanlığı tarafından belirlenmiştir.



### 3. Performans Programı Mevzuatı

#### ➤ 5018 Sayılı Kamu Mali Yönetimi ve Kontrol Kanunu

- Kamu idareleri; kalkınma planları, Cumhurbaşkanı tarafından belirlenen politikalar, programlar, ilgili mevzuat ve benimsedikleri temel ilkeler çerçevesinde geleceğe ilişkin misyon ve vizyonlarını oluşturmak, stratejik amaçlar ve ölçülebilir hedefler saptamak, performanslarını önceden belirlenmiş olan göstergeler doğrultusunda ölçmek ve bu sürecin izleme ve değerlendirmesini yapmak amacıyla katılımcı yöntemlerle stratejik plan hazırlarlar.
- Kamu idareleri, kamu hizmetlerinin istenilen düzeyde ve kalitede sunulabilmesi için bütçeleri ile program ve proje bazında kaynak tahsislerini; stratejik planlarına, yıllık amaç ve hedefleri ile performans göstergelerine dayandırmak zorundadırlar.
- Kamu idareleri, yürütecekleri faaliyet ve projeler ile bunların kaynak ihtiyacını, performans hedef ve göstergelerini içeren performans programı hazırlar. Kamu idareleri bütçelerini, stratejik planlarında yer alan misyon, vizyon, stratejik amaç ve hedeflerle uyumlu ve performans esasına dayalı olarak hazırlarlar.
- Kamu idareleri, bütçeleri ile stratejik plan ve performans programlarını izlemek ve değerlendirmek amacıyla nesnel, sistematik ve düzenli olarak veri toplar ve analiz eder. İzleme ve değerlendirme sonuçları idare faaliyet raporlarında gösterilir.
- Cumhurbaşkanı tarafından ilgili kamu idaresi için uygun görülen performans göstergeleri, kuruluşların bütçelerinde yer alır. Performans denetimleri bu göstergeler çerçevesinde gerçekleştirilir.
- Üst yöneticiler, idarelerinin stratejik planlarının ve bütçelerinin kalkınma planına, yıllık programlara, kurumun stratejik plan ve performans hedefleri ile hizmet gereklerine uygun olarak hazırlanması ve uygulanmasından, sorumlulukları altındaki kaynakların etkili, ekonomik ve verimli şekilde elde edilmesi ve kullanımını sağlamaktan, kayıp ve kötüye kullanımının önlenmesinden, malî yönetim ve kontrol sisteminin işleyişinin gözetilmesi, izlenmesi ve kanunlar ile Cumhurbaşkanlığı kararnamelerinde belirtilen görev ve sorumlulukların yerine getirilmesinden sorumludurlar. Üst yöneticiler, bu sorumluluğun gereklerini harcama yetkilileri, malî hizmetler birimi ve iç denetçiler aracılığıyla yerine getirirler.
- Bütçeler kalkınma planı ve programlarda yer alan politika, hedef ve önceliklere uygun şekilde, idarelerin stratejik planları ile performans ölçütlerine ve fayda-maliyet analizine göre hazırlanır, uygulanır ve kontrol edilir.
- Gelir ve gider tekliflerinin hazırlanmasında; idarenin performans hedefleri dikkate alınır.
- İdare faaliyet raporu, ilgili idare hakkındaki genel bilgilerle birlikte; kullanılan kaynakları, bütçe hedef ve gerçekleştirmeleri ile meydana



## Performans Programı Nedir?

gelen sapmaların nedenlerini, varlık ve yükümlülükleri ile yardım yapılan birlik, kurum ve kuruluşların faaliyetlerine ilişkin bilgileri de kapsayan malî bilgileri; stratejik plan ve performans programı uyarınca yürütülen faaliyetleri ve performans bilgilerini içerecek şekilde düzenlenir.

- İdarenin stratejik plan ve performans programının hazırlanmasının koordine edilmesi ve sonuçlarının konsolide edilmesi çalışmalarını mali hizmetler birimi olarak Strateji Geliştirme Daire Başkanlığı yürütür.
- Mali hizmetleri birimi olarak Strateji Geliştirme Daire Başkanlığı izleyen iki yılın bütçe tahminlerini de içeren idare bütçesini, stratejik plan ve yıllık performans programına uygun olarak hazırlar ve idare faaliyetlerinin bunlara uygunluğunu izler ve değerlendirir.
- İç Denetçi idarenin harcamalarının, malî işlemlere ilişkin karar ve tasarruflarının, amaç ve politikalara, kalkınma planına, programlara, stratejik planlara ve performans programlarına uygunluğunu denetler ve değerlendirir.
- Sayıştay genel kabul görmüş uluslararası denetim standartları dikkate alarak kamu kaynaklarının etkili, ekonomik ve verimli olarak kullanılıp kullanılmadığının belirlemek, faaliyet sonuçlarının ölçmek ve performans bakımından değerlendirmek için harcama sonrası dış denetim gerçekleştirir.

### ➤ Strateji Geliştirme Birimlerinin Çalışma Usul ve Esasları Hakkında Yönetmelik

- Bütçenin hazırlanmasında kullanılacak belge ve cetveller ile gerekli doküman strateji geliştirme birimleri tarafından idarenin ilgili birimlerine gönderilir. Her bir harcama birimi bütçe teklifini hazırlayarak birim performans programıyla birlikte strateji geliştirme birimlerine gönderir. Harcama birimi temsilcileri ile görüşmeler yapılarak idarenin bütçe teklifi strateji geliştirme birimleri tarafından hazırlanır.\*
- Birim performans programları birimler tarafından hazırlanarak belirlenen süre içinde strateji geliştirme birimlerine gönderilir. Strateji geliştirme birimleri, birim performans programlarından hareketle idare performans programını hazırlar. Strateji geliştirme birimleri tarafından yürütülen performans programının hazırlık çalışmalarına idarenin ilgili birimlerinin temsilcilerinin katılımı sağlanır.\*

*\*Birim Performans Programı hazırlama zorunluluğuna yenilenen Kamu İdarelerince Hazırlanacak Stratejik Planlar ve Performans Programları ile Faaliyet Raporlarına İlişkin Usul ve Esaslar Hakkında Yönetmelikte yer verilmemiştir. Performans Programları birimlerden alınan verilerle konsolide edilerek sadece İdare düzeyinde hazırlanmaktadır.*





## Performans Programı Nedir?

### ➤ Kamu İdarelerince Hazırlanacak Stratejik Planlar ve Performans Programları ile Faaliyet Raporlarına İlişkin Usul ve Esaslar Hakkında Yönetmelik

- Performans programı hazırlama sürecinde aşağıdaki genel ilkelere uyulur:
  - ✓ Performans programı; kalkınma planı, orta vadeli program, orta vadeli malî plan, Cumhurbaşkanlığı yıllık programı ve kurumsal stratejik planla uyumlu olmak üzere idare bütçe tekliflerinde yer alan performans bilgisini içerecek ve program sınıflandırması aracılığıyla bütçelerle bağlantı kuracak şekilde her yıl hazırlanır.
  - ✓ Performans programı; çıktı ve sonuç odaklı bir anlayışla, doğru ve güvenilir bilgiye dayalı, malî saydamlığı ve hesap verebilirliği sağlayacak şekilde hazırlanır.
  - ✓ Performans programı, ilgili idarenin strateji geliştirme biriminin koordinasyonunda, harcama yetkililerinin katılımıyla üst yönetici tarafından idare düzeyinde yıllık olarak hazırlanır.
  - ✓ Kamu idarelerinin performans programı hazırlama süreci, Mayıs ayı sonuna kadar üst yönetici tarafından hedef, gösterge ve faaliyetlerden sorumlu harcama birimlerine yapılacak yazılı duyuru ile başlar.
- Performans programının ilgili idarelere gönderilmesi ve kamuoyuna açıklanması hakkındaki hükümler:
  - ✓ Genel bütçe kapsamındaki kamu idareleri ile özel bütçeli idareler, performans programı tekliflerini bütçe teklifleriyle birlikte Strateji ve Bütçe Başkanlığına gönderir. Performans programı teklifi kamu idaresinin bütçe teklifine ilişkin Başkanlıkla yapılan bütçe görüşmelerinde değerlendirilir.
  - ✓ Genel bütçe kapsamındaki kamu idareleri ile özel bütçeli idareler, performans programı tekliflerini, idare bütçe teklifleriyle birlikte Türkiye Büyük Millet Meclisi Plan ve Bütçe Komisyonunun bilgisine sunar.
  - ✓ Genel bütçe kapsamındaki kamu idareleri ile özel bütçeli idarelerin Merkezi Yönetim Bütçe Kanunuyla belirlenen bütçe büyüklüklerine göre nihai hale getirilen performans programları bakanlıklarda bakan, diğer idarelerde ise ilgili bakan veya üst yönetici tarafından Ocak ayı sonuna kadar kamuoyuna açıklanır ve ilgili idarenin internet sitesinde yayımlanır.

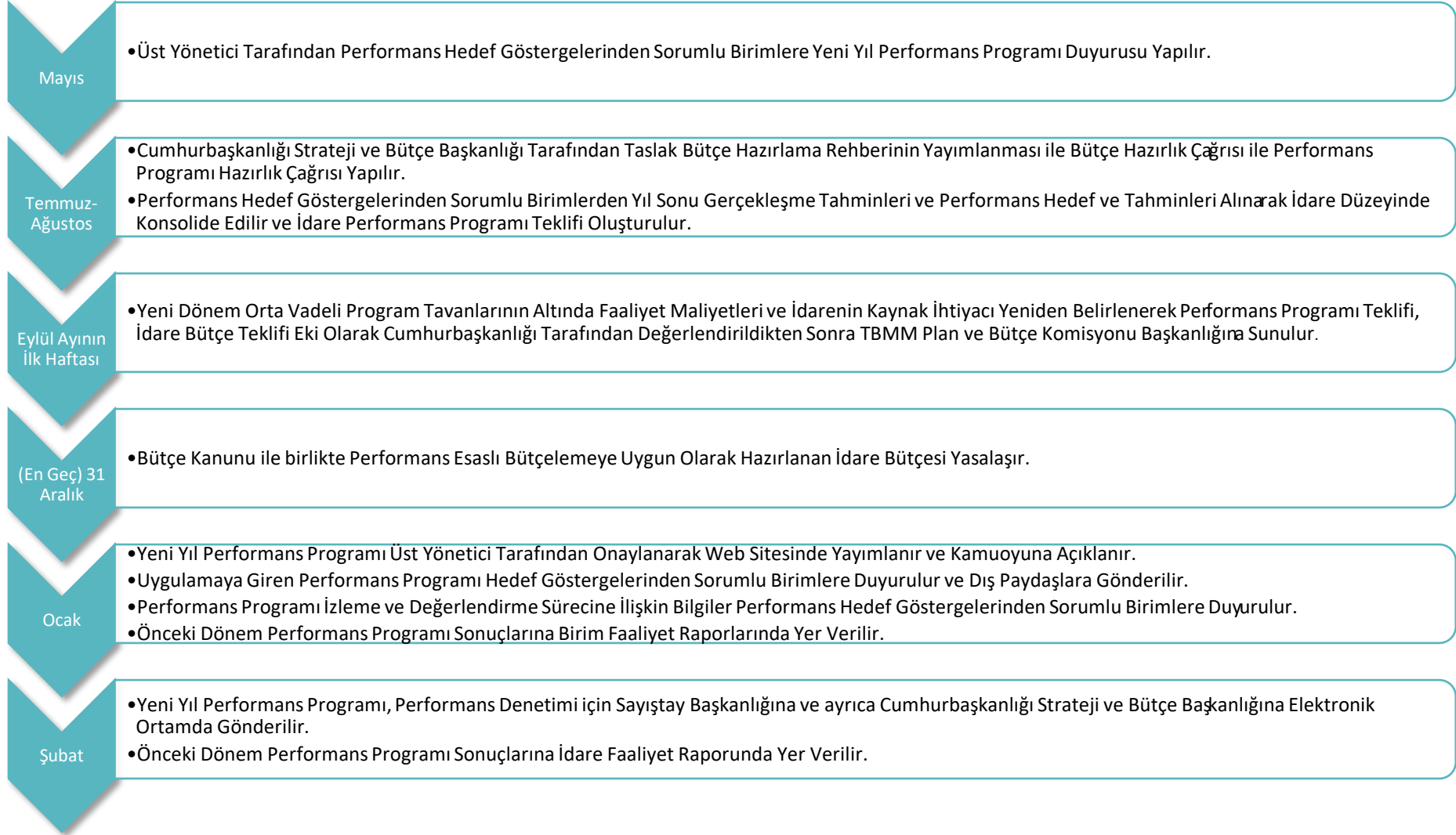


## Performans Programı Nedir?

- Performans programlarının izlenmesinde ve değerlendirilmesinde aşağıdaki genel ilkelere uyulur:
  - ✓ İzleme ve değerlendirme, üst yönetici ve paydaşlara bilgi sağlamak ile kamu hizmet sunumunu iyileştirmek amacıyla periyodik olarak gerçekleştirilir.
  - ✓ İzleme ve değerlendirme sürecinde temel sorumluluk üst yöneticidedir.
  - ✓ Hedeflerin ve ilgili performans göstergeleri ile risklerin takibi, ilgili hedeften sorumlu birimin harcama yetkilisinin; harcama birimlerinden hedeflere ilişkin alınan gerçekleşme değerlerinin toplulaştırılması ve üst yöneticiye sunulması ise strateji geliştirme biriminin sorumluluğundadır.
  - ✓ Hedeflerin ve ilgili performans göstergeleri ile risklerin takibinin, ilgili hedeften sorumlu birimin harcama yetkilisine verilmesi, işbirliği yapılacak diğer birimlerin sorumluluk düzeyini azaltmaz.
  - ✓ İzleme ve değerlendirme; hedef ve göstergelere ilişkin sistematik olarak veri ve bilgi toplanmasına, analiz edilmesine, sonuçların raporlanmasına ve iyileştirmeye yönelik tedbirlerin alınmasına dayanır.
  - ✓ İzleme ve değerlendirme sonuçlarına faaliyet raporlarında yer verilir.
  - ✓ Kamu idareleri stratejik plan ve performans programlarını, ilgili olduğu yıl içerisinde periyodik olarak izler ve değerlendirir.
  - ✓ Strateji Geliştirme Kurulu; stratejik plan ve performans programı izleme ve değerlendirme sonuçlarının hazırlanmasını müteakip izleme ve değerlendirme toplantıları yapar.
  - ✓ İzleme ve değerlendirme toplantılarına strateji geliştirme birim yöneticisi de katılır. Bu toplantıların sonucunda üst yönetici, hedeflere nasıl ulaşılacağına ilişkin gerekli önlemleri ortaya koyar ve ilgili birimleri görevlendirir.
- Performans Programının izleme ve değerlendirme sonuçlarının İdare Faaliyet Raporunda kamuoyuna açıklanmasında;
  - ✓ Performans bilgileri başlığı altında; idarenin stratejik plan değerlendirme sonuçları ile performans programında yer alan program, alt program ve faaliyetlerine, performans bilgilerinin gerçekleşme durumu ile meydana gelen sapmaların nedenlerine, diğer performans bilgilerine ve bunlara ilişkin değerlendirmelere yer verilir.



### 4. Performans Programı Hazırlama Süreci



## II. PERFORMANS PROGRAMININ STRATEJİK PLAN VE PROGRAM BÜTÇE İLE İŞKİSİ

### 1. Performans Programının Stratejik Plan ile İlişkisi

Sağlık Bilimleri Üniversitesinin 11. Kalkınma Planı 2020-2023 Orta Vadeli Mali Plan ve Programa uygun olarak hazırladığı 2020-2024 dönemini kapsayan Stratejik Planına göre stratejik amaçları ve bu amaçlarına ulaşabilmek için belirlediği stratejik hedefleri altta sunulmuştur.

Program bütçe Stratejik Planda belirlenen amaçlara ulaşmak için tahsis edilen kamu kaynaklarıyla yürütülmekte ve performans esaslı bütçeleme sistemine uygun olarak kullanılan program bütçenin alt program hedefleri (performans programı hedefleri) ile stratejik hedefler ilişkilendirilmektedir.

Stratejik Amaç ve Hedefler (Stratejik Plan 2020-2024)	
Stratejik Amaçlar	Hedefler
<b>Amaç 1.</b> Araştırma üniversitesi olmak ve bu özelliği sürdürülebilir kılmak	<b>Hedef 1.1.</b> Üniversitemizin teknolojik araştırma altyapısı ve fiziki koşullarının geliştirilmesi
	<b>Hedef 1.2.</b> Üniversitemizde gerçekleştirilecek olan bilimsel araştırma projelerinin sayı ve niteliğinin artırılması
	<b>Hedef 1.3.</b> Her akademik birim için etki alanı geniş ve etki faktörü yüksek bilimsel dergilerde Sağlık Bilimleri Üniversitesi yayın sayısının her yıl bir önceki yıla göre en az %5 oranında artırılması
	<b>Hedef 1.4.</b> Üniversitemizin araştırmacı kapasitesinin artırılarak bilimsel performansın yükseltilmesi
<b>Amaç 2.</b> Üniversite-Sanayi iş birliği aracılığıyla sağlık alanında yeni yerli ürünler geliştirmek	<b>Hedef 2.1.</b> Sanayi ile ürün geliştirmeye yönelik düzenli toplantılar gerçekleştirerek ihtiyaçları belirlemek
	<b>Hedef 2.2.</b> Üniversite-sanayi iş birliği ofisi kurmak ve geliştirmek
	<b>Hedef 2.3.</b> Öğretim üyeleri, öğrenciler ve mezunların girişimcilik faaliyetleri desteklenerek ürüne yönelik çalışmalarının teşvik edilmesi
<b>Amaç 3.</b> Eğitim ve araştırmaların kalitesini artırmak	<b>Hedef 3.1.</b> Eğitim öğretim altyapısının iyileştirilmesi kapsamında; çift ana dal eğitimi imkânı sunan program sayısının, 2024 yılının sonuna kadar artırılması



## Performans Programı Nedir?

Stratejik Amaç ve Hedefler (Stratejik Plan 2020-2024)	
	<b>Hedef 3.2.</b> Uluslararası değişim programlarından yararlanan lisans ve lisansüstü öğrencilerinin sayısının artırılması
	<b>Hedef 3.3.</b> Ön lisans, lisans ve lisansüstü seçmeli ders çeşitliliğinin, uzaktan eğitimle verilen seçmeli ders sayısının artırılması
	<b>Hedef 3.4.</b> Öğrenciler için sosyal yaşam ve ders dışı öğrenme imkanları oluşturarak kişisel ve akademik gelişimlerine katkı sağlanması
<b>Amaç 4.</b> Ulusal ve uluslararası çok sektörlü iş birlikleri ile sunulan hizmetin kalitesini artırmak	<b>Hedef 4.1.</b> Üniversite ile yerel yönetimler, ulusal ve uluslararası sanayi sektörleri ile iş birliğine yönelik etkin ve düzenli sektörel ziyaret ve toplantıların gerçekleştirilmesi
<b>Amaç 5.</b> Eğitim programlarımızda akreditasyon oranını artırmak	<b>Hedef 5.1.</b> Üniversite bünyesinde akreditasyonla ilgili tanınırlığı ve farkındalığı artırıcı kurs, seminer gibi faaliyetleri artırmak
	<b>Hedef 5.2.</b> Eğitim-öğretim akreditasyon süreci öncesinde süreçle ilgili ön hazırlık çalışmalarının yapılması ve kurum içi öz değerlendirme faaliyetlerini sürdürerek gerekli belge ve dokümanların hazırlanması
	<b>Hedef 5.3.</b> Eğitim-öğretim akreditasyonu ve uygunluk değerlendirme faaliyetlerinin etkinliği ve güvenilirliğinin artırılmasına yönelik gerekli koşulları hazırlayarak sunmak
	<b>Hedef 5.4.</b> Eğitim-öğretim akreditasyon çalışmalarındaki izleme ve sürekli gözden geçirme faaliyetlerine yönelik iş akış düzenini sağlamak
	<b>Hedef 5.5.</b> Eğitim-öğretim akreditasyon çalışmalarıyla ön lisans, lisans ve lisansüstü düzeyde etkin ve geçerli programların sayısının artırılması için gerekli süreçlerin düzenli olarak desteklenmesini sağlamak
<b>Amaç 6.</b> Üniversitemizin bütün yerleşkelerinde kurumsal yapıyı güçlendirmek	<b>Hedef 6.1.</b> Kurumsal aidiyetin geliştirilmesi
	<b>Hedef 6.2.</b> Üniversiteye ait Kariyer Geliştirme Uygulama ve Araştırma Merkezi ile öğrencilere gelecekle ilgili hedef ve destek sağlanması
	<b>Hedef 6.3.</b> Kalite güvence sisteminin güçlendirilmesi
	<b>Hedef 6.4.</b> Bilgi Yönetim Sisteminin güçlendirilmesi



## Performans Programı Nedir?

Sağlık Bilimleri Üniversitenin program yılı bütçesi ile tahsis edilen kaynaklarla uyguladığı alt programların stratejik hedeflerle arasındaki ilişki altta sunulmuştur:

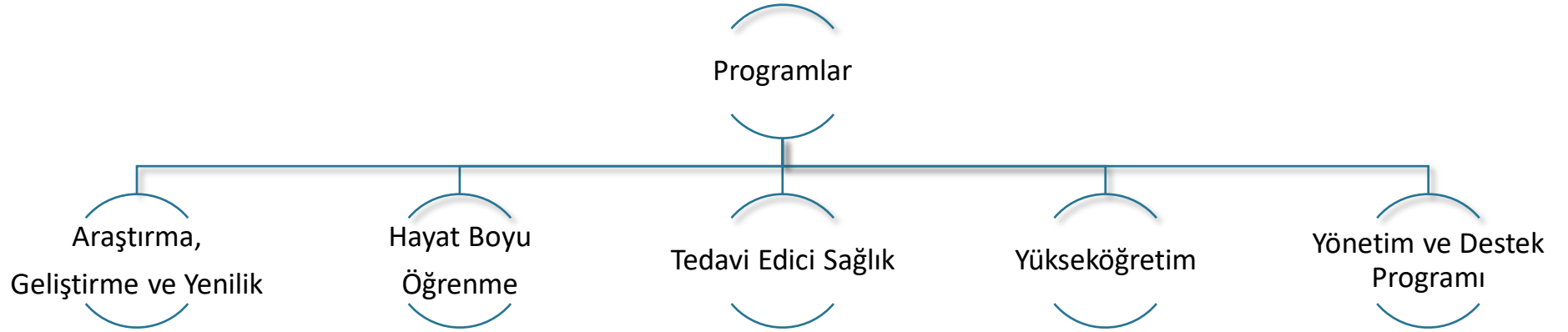
Alt Program Hedefleri ve Stratejik Plan İlişkisi			
Program Adı	Alt Program Adı	Alt Program Hedefleri	İlişkili Olduğu Stratejik Amaç
Araştırma, Geliştirme ve Yenilik	Araştırma Altyapıları	Ülkemizin bilgi birikiminin arttırılmasına ve teknolojik gelişimine katkıda bulunmak üzere yükseköğretim kurumlarında araştırma altyapılarının kurulması ve kapasitelerinin güçlendirilmesi	Araştırma Üniversitesi olmak ve bu özelliği sürdürülebilir kılmak
	Yükseköğretimde Bilimsel Araştırma ve Geliştirme	Yükseköğretim kurumlarında inovasyon amaçlı bilimsel çalışmaların arttırılması	Araştırma Üniversitesi olmak ve bu özelliği sürdürülebilir kılmak Üniversite-sanayi iş birliği aracılığıyla sağlık alanında yeni yerli ürünler geliştirmek
Hayat Boyu Öğrenme	Yükseköğretim Kurumları Sürekli Eğitim Faaliyetleri	Toplumun tüm kesimlerine ihtiyaç duyduğu alanlarda eğitimler verilmesi, kamu kurum ve kuruluşları, özel sektör ve uluslararası kuruluşlarla işbirliğinin gelişmesine katkıda bulunulması	Üniversitemizin bütün yerleşkelerinde kurumsal yapıyı güçlendirmek
Tedavi Edici Sağlık	Tedavi Hizmetleri	Tedavi edici sağlık hizmetinin erişilebilir ve etkili olarak sunulmasının sağlanması	Eğitim ve araştırmaların kalitesini arttırmak
Yükseköğretim	Öğretim Elemanlarına Sağlanan Burs ve Destekler	Alanında yetkin, araştırmacı, bilgi üreten ve aktaran akademisyenler yetiştirilmesi	Araştırma Üniversitesi olmak ve bu özelliği sürdürülebilir kılmak Üniversite-sanayi iş birliği aracılığıyla sağlık alanında yeni yerli ürünler geliştirmek
	Ön Lisans Eğitimi, Lisans Eğitimi ve Lisansüstü Eğitim	Mesleki yeterlilik sahibi ve gelişime açık mezunlar yetiştirilmesi	Araştırma Üniversitesi olmak ve bu özelliği sürdürülebilir kılmak Eğitim ve araştırmaların kalitesini arttırmak
	Yükseköğretimde Öğrenci Yaşamı	Yükseköğretim öğrencilerine sunulan beslenme ve barınma hizmetlerinin kalitesinin artırılması; öğrencilerin kişisel ve sosyal gelişimi desteklenerek yaşam kalitesinin yükseltilmesi	Üniversitemizin bütün yerleşkelerinde kurumsal yapıyı güçlendirmek



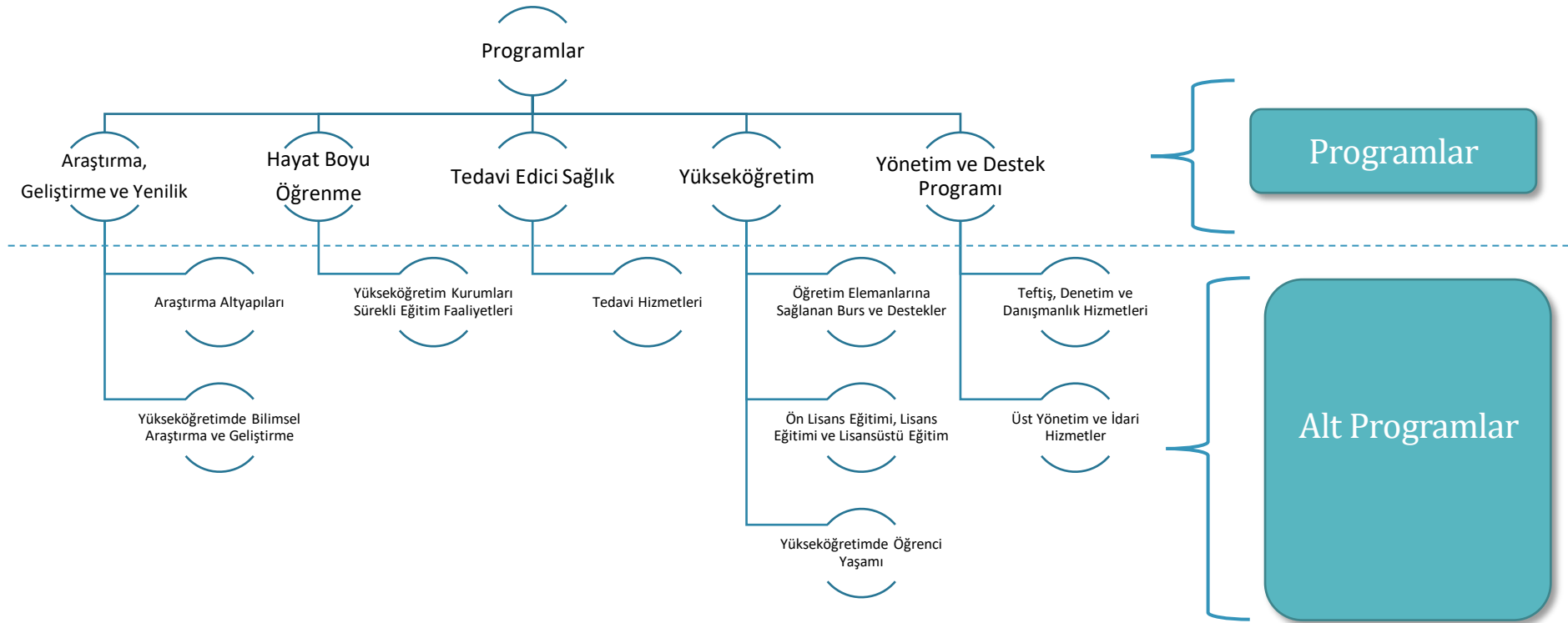
### 2. Performans Programının Program Bütçe ile İlişkisi

Sağlık Bilimleri Üniversitesinin program bütçesi ile tahsis edilen kaynaklar altta belirtilen programları gerçekleştirmek üzere uygulanmaktadır.

Yönetim ve Destek Programı dışındaki Ana Hizmet Programları olan Araştırma, Geliştirme ve Yenilik; Hayat Boyu Öğrenme; Tedavi Edici Sağlık ile Yükseköğretim Hizmetleri altta sunulan alt programlar itibariyle yürütülmektedir. Performans Programı ise alt programlar hedef göstergeleri ile hazırlanmakta ve uygulanmakta; program bütçe ile performans programının ilişkisi alt program hedefleri ile kurulmaktadır.



## Performans Programı Nedir?





## Performans Programı Nedir?

### 3. Alt Programlar ve Performans Göstergeleri

Program Bütçe ile yürütülen alt programlara tanımlı performans göstergeleri altta sunulmuştur. Performans göstergeleri alt program göstergeleriyle program bütçe ile ilişkilendirilmektedir.

Alt Program	Performans Göstergesi
<b>Araştırma Altyapıları</b>	Araştırma altyapısı projesi tamamlanma oranı
<b>Yükseköğretimde Bilimsel Araştırma ve Geliştirme</b>	Ar-ge'ye harcanan bütçenin toplam bütçeye oranı
	Ar-ge sonucu ortaya çıkan ürünlere ilişkin alınan patent sayısı
	Ar-ge sonucu ticarileştirilen ürün sayısı
	Araştırma merkezleri gelir miktarı
	Araştırma merkezlerinin sanayi ile yaptığı proje sayısı
	BAP kapsamında desteklenen araştırma projeleri sayısı
	Öğretim elemanı başına düşen ar-ge proje sayısı
	Patent, faydalı model ve endüstriyel tasarım başvuru sayısı
	Ulusal ve uluslararası kuruluşlar tarafından desteklenen Ar-Ge proje sayısı
	Uluslararası endekslerde yer alan bilimsel yayın sayısı
<b>Yükseköğretim Kurumları Sürekli Öğretim Faaliyetleri</b>	Dezavantajlı gruplara yönelik sosyal entegrasyon ve kapsayıcılığa ilişkin yapılan faaliyet sayısı
	Eğitim programlarına başvuran kişi sayısı
	Mezunlara yönelik gerçekleştirilen faaliyet sayısı
	Sürekli Eğitim Merkezi (SEM) ve Dil Merkezi (DİLMER) tarafından mesleki eğitime yönelik verilen sertifika sayısı
	Tamamlanan sosyal sorumluluk projeleri sayısı
<b>Tedavi Hizmetleri</b>	Üniversitenin çevrecilik alanlarında aldığı ödül sayısı
	Ameliyat sayısı
	Üniversite hastaneleri nitelikli yatak oranı
	Üniversite hastaneleri yatak doluluk oranı
	Yatan hasta sayısı



## Performans Programı Nedir?

Alt Program	Performans Göstergesi
<b>Öğretim Elemanlarına Sağlanan Burs ve Destekler</b>	SCI, SCI-Expanded, SSCI ve AHCI kapsamındaki dergilerde öğretim elemanı başına düşen yayın sayısı
	Araştırma bursundan yararlanan öğrenci sayısı
	Yükseköğretim Kurulu tarafından belirlenecek öncelikli alanlarda sağlanan burslardan yararlanan doktora öğrenci sayısı
	Yükseköğretim Kurulu tarafından sağlanan araştırma desteklerinden yararlananların sayısı
	Yükseköğretim Kurulu, Türkiye Bilimler Akademisi ve TÜBİTAK bilim, teşvik ve sanat ödülleri sayısı
<b>Önlisans Eğitimi, Lisans Eğitimi ve Lisansüstü Eğitim</b>	Doktora eğitimini tamamlayanların sayısı
	Eğitim bilimleri kontenjan doluluk oranı
	Eğitimin program süresinde bitirilme oranı
	Fen bilimleri kontenjan doluluk oranı
	Kütüphanede bulunan basılı ve elektronik kaynak sayısı
	Kütüphanede bulunan öğrenci başına düşen basılı ve elektronik kaynak sayısı
	Kütüphaneden yararlanan kişi sayısı
	Lisansüstü öğrencilerin toplam öğrenciler içindeki payı
	Öğrenci başına düşen eğitim alanı
	Öğrenci başına düşen kapalı alan
	Öğrenci değişim programlarından yararlanan öğrencilerin oranı
	Öğretim üyesi başına düşen öğrenci sayısı
	Sağlık bilimleri kontenjan doluluk oranı
	Sosyal bilimler kontenjan doluluk oranı
	Teknokent veya Teknoloji Transfer Ofisi (TTO) projelerine katılan öğrenci sayısı
	Uluslararası kuruluşlarla ortak uygulanan eğitim programı sayısı
	Yabancı dilde eğitim veren program sayısı
	Yabancı uyruklu akademisyen sayısı
	Yabancı uyruklu öğrenci sayısı
	Yan dal ve çift ana dal programından mezun olanların toplam mezun sayısına oranı



## Performans Programı Nedir?

Alt Program	Performans Göstergesi
<b>Yükseköğretimde Öğrenci Yaşamı</b>	Barınma hizmetlerinden yararlanan öğrenci sayısı
	Beslenme hizmetlerinden yararlanan öğrenci sayısı
	Öğrenci başına düşen sosyal donatı alanı
	Öğrenci kulüp ve topluluk sayısı
	Sosyal, kültürel ve sportif faaliyet sayısı
	Yükseköğretimde öğrenci başına barınma harcaması
	Yükseköğretimde öğrenci başına beslenme harcaması
	Yükseköğretimde öğrenci yaşamından memnuniyet oranı
	Yükseköğretimde öğrencilere sunulan sağlık hizmetinden yararlanan öğrenci sayısının toplam öğrenci sayısına oranı
<b>Teftiş, Denetim ve Danışmanlık Hizmetler</b>	Yönetim ve Destek Programında Herhangi Bir Performans Göstergesi Bulunmamaktadır.
<b>Üst Yönetim ve İdari Hizmetler</b>	



### 4. Faaliyetler ile Performans Göstergeleri

Performans programı, alt programlara tanımlanmış göstergelerinin izlenmesi ve değerlendirilmesi ile uygulanırken; performans göstergeleri ile bağlantısı kurulan alt programlar ise belirli çıktı ve hedefleri gerçekleştirmek üzere tanımlanan faaliyet ve alt faaliyetlerle yürütülmektedir. Program bütçe ile performans programı arasındaki ilişkiyi göstermesi yönünden Sağlık Bilimleri Üniversitesinin program ve alt programlarına tanımlı faaliyet ve alt faaliyetleri altta sunulmuştur.

PROGRAM	ALT PROGRAM	FAALİYET	ALT FAALİYET	SORUMLU HARCAMA BİRİMİ
Araştırma, Geliştirme ve Yenilik	Yükseköğretimde Bilimsel Araştırma ve Geliştirme	Yükseköğretim Kurumlarının Bilimsel Araştırma Projeleri	Yükseköğretim Kurumlarının Bilimsel Araştırma Projeleri	Özel Kalem (Rektörlük)
Tedavi Edici Sağlık	Tedavi Hizmetleri	Ağız ve Diş Sağlığı Hizmetleri Diş Hekimliği Hastanesi Tarafından Yapılacak Taban Ödeme	Ağız ve Diş Sağlığı Hizmetleri Diş Hekimliği Hastanesi Tarafından Yapılacak Taban Ödeme	Gülhane Diş Hekimliği Fakültesi
Yükseköğretim	Ön Lisans Eğitimi, Lisans Eğitimi ve Lisansüstü Eğitim	Doktora ve Tıpta Uzmanlık Eğitimi	Doktora ve Tıpta Uzmanlık Eğitimi	Personel Daire Başkanlığı, Hamidiye Sağlık Bilimleri Enstitüsü, Gülhane Sağlık Bilimleri Enstitüsü, Hamidiye Sporcu Sağlığı ve Spor Bilimleri Enstitüsü, Savunma Sağlık Bilimleri Enstitüsü
		Yükseköğretim Kurumları Bilgi ve Kültürel Kaynaklar ile Sportif Altyapısının Geliştirilmesi Hizmetleri	Yükseköğretim Kurumları Bilgi ve Kültürel Kaynaklar ile Sportif Altyapısının Geliştirilmesi Hizmetleri	Kütüphane ve Dokümantasyon Daire Başkanlığı, Yapı İşleri ve Teknik Daire Başkanlığı
		Yükseköğretim Kurumları Birinci Öğretim	Yükseköğretim Kurumları Birinci Öğretim	İdari ve Mali İşler Daire Başkanlığı, Özel Kalem (Genel Sekreterlik) Bilgi İşlem Daire Başkanlığı, Yapı İşleri ve Teknik Daire Başkanlığı, Strateji Geliştirme Daire Başkanlığı,



## Performans Programı Nedir?

PROGRAM	ALT PROGRAM	FAALİYET	ALT FAALİYET	SORUMLU HARCAMA BİRİMİ
Yükseköğretim	Ön Lisans Eğitimi, Lisans Eğitimi ve Lisansüstü Eğitim	Yükseköğretim Kurumları Birinci Öğretim	Yükseköğretim Kurumları Birinci Öğretim	Hamidiye Tıp Fakültesi, Gülhane Tıp Fakültesi, Hamidiye Uluslararası Tıp Fakültesi, Hamidiye Dış Hekimliği Fakültesi, Gülhane Dış Hekimliği Fakültesi, Hamidiye Eczacılık Fakültesi, Gülhane Eczacılık Fakültesi, Hamidiye Sağlık Bilimleri Fakültesi, Gülhane Sağlık Bilimleri Fakültesi, Hamidiye Hemşirelik Fakültesi, Hamidiye Yaşam Bilimleri Fakültesi, Gülhane Hemşirelik Fakültesi, Hamidiye Sağlık Hizmetleri Meslek Yüksekokulu, Gülhane Sağlık Hizmetleri Meslek Yüksekokulu, Sudan Nyala Sağlık Hizmetleri Meslek Yüksekokulu, Sağlık Bilimleri Üniversitesi Hamidiye Yabancı Diller Yüksekokulu, Suriye Çobanbey Sağlık Hizmetleri Meslek Yüksekokulu, Sağlık Bilimleri Üniversitesi Adana Tıp Fakültesi, Sağlık Bilimleri Üniversitesi Erzurum Tıp Fakültesi, Sağlık Bilimleri Üniversitesi İzmir Tıp Fakültesi, Sağlık Bilimleri Üniversitesi Trabzon Tıp Fakültesi,



## Performans Programı Nedir?

PROGRAM	ALT PROGRAM	FAALİYET	ALT FAALİYET	SORUMLU HARCAMA BİRİMİ	
Yükseköğretim	Ön Lisans Eğitimi, Lisans Eğitimi ve Lisansüstü Eğitim	Yükseköğretim Kurumları Birinci Öğretim	Yükseköğretim Kurumları Birinci Öğretim	Sağlık Bilimleri Üniversitesi Bursa Tıp Fakültesi, Gülhane Fizyoterapi ve Rehabilitasyon Fakültesi, Kayseri Tıp Fakültesi, Somali Mogadişu Recep Tayyip Erdoğan Sağlık Bilimleri Fakültesi	
		Yükseköğretimde Öğrenci Yaşamı	Yükseköğretimde Barınma Hizmetleri	Yükseköğretimde Barınma Hizmetleri	Sağlık, Kültür ve Spor Daire Başkanlığı
			Yükseköğretimde Beslenme Hizmetleri	Yükseköğretimde Beslenme Hizmetleri	
			Yükseköğretimde Kültür ve Spor Hizmetleri	Yükseköğretimde Kültür ve Spor Hizmetleri	
Yükseköğretimde Öğrenci Yaşamına İlişkin Diğer Hizmetler	Yükseköğretimde Öğrenci Yaşamına İlişkin Diğer Hizmetler	Sağlık, Kültür ve Spor Daire Başkanlığı Tüm Harcama Birimleri			
Yönetim ve Destek Programı	Teftiş, Denetim ve Danışmanlık Hizmetleri Üst Yönetim, İdari ve Mali Hizmetler	Hukuki Danışmanlık ve Muhakemat Hizmetleri	Hukuki Danışmanlık ve Muhakemat Hizmetleri	Hukuk Müşavirliği	
		Bilgi Teknolojilerine Yönelik Faaliyetler	Bilgi Teknolojilerine Yönelik Faaliyetler	Bilgi İşlem Daire Başkanlığı	
		Engellilerin Erişilebilirliğinin Sağlanması	<i>(Yatırım Projesi Alt Faaliyeti)</i>	Yapı İşleri ve Teknik Daire Başkanlığı	
		Genel Destek Hizmetleri Genel Destek Hizmetleri	Genel Destek Hizmetleri Genel Destek Hizmetleri	Özel Kalem (Rektörlük), Özel Kalem (Genel Sekreterlik), İdari ve Mali İşler Daire Başkanlığı	
		İnsan Kaynakları Yönetimine İlişkin Faaliyetler	İnsan Kaynakları Yönetimine İlişkin Faaliyetler	Personel Daire Başkanlığı	
		İnşaat ve Yapı İşlerinin Yürütülmesi	İnşaat ve Yapı İşlerinin Yürütülmesi	Yapı İşleri ve Teknik Daire Başkanlığı	



## Performans Programı Nedir?

PROGRAM	ALT PROGRAM	FAALİYET	ALT FAALİYET	SORUMLU HARCAMA BİRİMİ
Yönetim ve Destek Programı	Üst Yönetim, İdari ve Mali Hizmetler	Özel Kalem Hizmetleri	Özel Kalem Hizmetleri	Özel Kalem (Rektörlük), Özel Kalem (Genel Sekreterlik)
		Strateji Geliştirme ve Mali Hizmetler	Strateji Geliştirme ve Mali Hizmetler	Strateji Geliştirme Daire Başkanlığı
		Taşınmaz Mal Gelirleriyle Yürütülecek Hizmetler	Taşınmaz Mal Gelirleriyle Yürütülecek Hizmetler	Tüm Harcama Birimleri
		Yükseköğretimde Öğrencilere Yönelik İdari Hizmetler	Yükseköğretimde Öğrencilere Yönelik İdari Hizmetler	Sağlık, Kültür ve Spor Daire Başkanlığı, Öğrenci İşleri Daire Başkanlığı

İlgili alt programlar, program bütçe ile tahsis edilen ödeneklerin faaliyet ve alt faaliyetin çıktı ve hedeflerini gerçekleştirmek üzere yürütülürken; performans programı ise alt program göstergeleri ile uygulanmaktadır.



### III. PERFORMANS GÖSTERGELERİ VE SORUMLU BİRİMLER

Sağlık Bilimleri Üniversitesinin alt program performans göstergeleri ve hedef gösterge açıklamaları, kaynağı, verilerin birleştirilmesinden sorumlu birimleri ve verilerin birleştirilmesinde izlenecek yöntemleri gösterecek şekilde altta sunulmuştur.

Gösterge No	Performans Göstergesi	Kaynak	Verilerin Birleştirilmesinden Sorumlu Birim	Göstergeden Sorumlu Birimler	Verilerin Birleştirilmesinde İzlenecek Yöntem
1	1.Araştırma altyapısı projesi tamamlanma oranı	Bilimsel Araştırma Projeleri Koordinatörlüğü (BAP)	Bilimsel Araştırma Projeleri Koordinatörlüğü (BAP)	Bilimsel Araştırma Projeleri Koordinatörlüğü (BAP)	Bilimsel Araştırma Projeleri Koordinatörlüğü (BAP) hedef ve verilerin izlenmesinden sorumludur.
2	2. Ar-ge'ye harcanan bütçenin toplam bütçeye oranı <b>(Ölçü Birimleri: Ar-Ge'ye Harcanan Bütçe, Toplam Bütçe)</b>	Bilimsel Araştırma Projeleri Koordinatörlüğü (BAP), Teknoloji Transfer Ofisi (TTO), Teknokent, Ar-Ge Faaliyetinde Bulunan Uygulama ve Araştırma Merkezleri, Strateji Geliştirme Daire Başkanlığı	Strateji Geliştirme Daire Başkanlığı (SGDB)	Bilimsel Araştırma Projeleri Koordinatörlüğü (BAP), Teknoloji Transfer Ofisi (TTO), Teknokent, Ar-Ge Faaliyetinde Bulunan Uygulama ve Araştırma Merkezleri, Strateji Geliştirme Daire Başkanlığı (SGDB)	Bilimsel Araştırma Projeleri Koordinatörlüğü (BAP), Teknoloji Transfer Ofisi (TTO), Teknokent, Ar-Ge Faaliyetinde Bulunan Uygulama ve Araştırma Merkezleri sadece birim Ar-Ge Harcaması hedef ve gerçekleştirmelerini iletacaktır. SGDB ise toplam Ar-Ge harcaması verisini toplam bütçeye oranlayacaktır.
3	3.Ar-ge sonucu ortaya çıkan ürünlerle ilişkin alınan patent sayısı	TTO Türk Patent ve Marka Kurumu Bilgi ve Doküman Birimi	TTO Türk Patent ve Marka Kurumu Bilgi ve Doküman Birimi	TTO Türk Patent ve Marka Kurumu Bilgi ve Doküman Birimi	Göstergeden sorumlu birim hedef ve verilerin izlenmesinden sorumludur.
4	4.Ar-ge sonucu ticarileştirilen ürün sayısı	Teknoloji Transfer Ofisi, Teknokent, Ar-Ge Faaliyetinde Bulunan Uygulama ve Araştırma Merkezleri	Strateji Geliştirme Daire Başkanlığı (SGDB)	Teknoloji Transfer Ofisi, Teknokent, Ar-Ge Faaliyetinde Bulunan Uygulama ve Araştırma Merkezleri, Strateji Geliştirme Daire Başkanlığı (SGDB)	Göstergeden sorumlu birimler sadece kendi hedef ve gerçekleştirme verilerini iletacaktır. SGDB verilerin birleştirilmesinden sorumludur.
5	5.Araştırma merkezleri gelir miktarı	Teknoloji Transfer Ofisi, Teknokent, Uygulama ve Araştırma Merkezleri	Strateji Geliştirme Daire Başkanlığı (SGDB)	Teknoloji Transfer Ofisi, Teknokent, Uygulama ve Araştırma Merkezleri, Strateji Geliştirme Daire Başkanlığı (SGDB)	Göstergeden sorumlu birimler sadece kendi hedef ve gerçekleştirme verilerini iletacaktır. SGDB verilerin birleştirilmesinden sorumludur.
6	6.Araştırma merkezlerinin sanayi ile yaptığı proje sayısı	Teknoloji Transfer Ofisi, Teknokent, Uygulama ve Araştırma Merkezleri	Strateji Geliştirme Daire Başkanlığı (SGDB)	Teknoloji Transfer Ofisi, Teknokent, Uygulama ve Araştırma Merkezleri, Strateji Geliştirme Daire Başkanlığı (SGDB)	Göstergeden sorumlu birimler sadece kendi hedef ve gerçekleştirme verilerini iletacaktır. SGDB verilerin birleştirilmesinden sorumludur.
7	7.BAP kapsamında desteklenen araştırma projeleri sayısı	Bilimsel Araştırma Projeleri Koordinatörlüğü (BAP)	Bilimsel Araştırma Projeleri Koordinatörlüğü (BAP)	Bilimsel Araştırma Projeleri Koordinatörlüğü (BAP)	Bilimsel Araştırma Projeleri Koordinatörlüğü hedef ve gerçekleştirme verilerinden sorumludur.
8	8. Ar-Ge proje sayısı, Toplam Akademisyen Sayısı	Bilimsel Araştırma Projeleri Koordinatörlüğü, Teknoloji Transfer Ofisi, Teknokent, Uygulama ve Araştırma Merkezleri, Personel Daire Başkanlığı	Strateji Geliştirme Daire Başkanlığı (SGDB)	Bilimsel Araştırma Projeleri Koordinatörlüğü, Teknoloji Transfer Ofisi, Teknokent, Uygulama ve Araştırma Merkezleri, Personel Daire Başkanlığı, Strateji Geliştirme Daire Başkanlığı (SGDB)	BAP, TTO, Teknokent ve Uygulama ve Araştırma Merkezleri sadece Ar-Ge proje sayısı/hedefi iletacaktır. Personel Daire Başkanlığından toplam öğretim üyesi sayısı/hedefi alınacaktır. SGDB verileri birleştirecektir.





## Performans Programı Nedir?

Gösterge No	Performans Göstergesi	Kaynak	Verilerin Birleştirilmesinden Sorumlu Birim	Göstergedan Sorumlu Birimler	Verilerin Birleştirilmesinde İzlenecek Yöntem
9	9.Patent, faydalı model ve endüstriyel tasarım başvuru sayısı	TTO Türk Patent ve Marka Kurumu Bilgi ve Doküman Birimi	TTO Türk Patent ve Marka Kurumu Bilgi ve Doküman Birimi	TTO Türk Patent ve Marka Kurumu Bilgi ve Doküman Birimi	Göstergedan sorumlu birim hedef ve gerçekleştirme verilerinin birleştirilmesinden sorumludur.
10	10.Ulusal ve uluslararası kuruluşlar tarafından desteklenen Ar-Ge proje sayısı	Bilimsel Araştırma Projeleri Koordinatörlüğü, Teknoloji Transfer Ofisi, Teknokent, Uygulama ve Araştırma Merkezleri	Strateji Geliştirme Daire Başkanlığı (SGDB)	Bilimsel Araştırma Projeleri Koordinatörlüğü, Teknoloji Transfer Ofisi, Teknokent, Uygulama ve Araştırma Merkezleri, Strateji Geliştirme Daire Başkanlığı (SGDB)	Göstergedan sorumlu birimler sadece kendi hedef ve verilerini iletecektir. SGDB verilerin birleştirilmesinden sorumludur.
11	11.Uluslararası endekslerde yer alan bilimsel yayın sayısı	Web Of Science	Strateji Geliştirme Daire Başkanlığı (SGDB)	Strateji Geliştirme Daire Başkanlığı (SGDB), Kütüphane ve Dokümantasyon Daire Başkanlığı	Gösterge Hedefini akademik personel sayısı ve yayın performansını gözönünde bulundurarak Strateji Geliştirme Kurulu belirleyecek ve göstergenin izlenmesini web of science indekslerinden Kütüphane ve Dokümantasyon Daire Başkanlığının teknik desteğiyle Strateji Geliştirme Daire Başkanlığı Üniversite düzeyinde yapacaktır. Akademik birimler hedef ve gerçekleştirme verisi sunmayacaklardır.
12	12.Dezavantajlı gruplara yönelik sosyal entegrasyon ve kapsayıcılığa ilişkin yapılan faaliyet sayısı	Sürekli Eğitim Uygulama ve Araştırma Merkezi (UAM), Bağımlılıkla Mücadele UAM, Sağlıklı Yaşlanma UAM, Otizm UAM, Sağlık Ekonomisi ve Sağlık Politikaları UAM, Sağlıklı Yaşlanma UAM, Yükseköğretim Kurumları Sürekli Eğitim Faaliyetleri Alt Programı Uygulayan Uygulama ve Araştırma Merkezleri	Strateji Geliştirme Daire Başkanlığı (SGDB)	Sürekli Eğitim UAM, Bağımlılıkla Mücadele UAM, Sağlıklı Yaşlanma UAM, Otizm UAM, Sağlık Ekonomisi ve Sağlık Politikaları UAM, Sağlıklı Yaşlanma UAM, Yükseköğretim Kurumları Sürekli Eğitim Faaliyetleri Alt Programı Uygulayan Uygulama ve Araştırma Merkezleri, Strateji Geliştirme Daire Başkanlığı (SGDB)	Göstergedan sorumlu birimler sadece kendi hedef ve gerçekleştirme verilerini iletecektir. SGDB verilerin birleştirilmesinden sorumludur.
13	13.Eğitim programlarına başvuran kişi sayısı	Türkçe ve Yabancı Dil UAM, Sürekli Eğitim UAM, Bağımlılıkla Mücadele UAM, Sağlıklı Yaşlanma UAM, Otizm UAM, Sağlık Ekonomisi ve Sağlık Politikaları UAM, Sağlıklı Yaşlanma UAM, Geleneksel ve Tamamlayıcı Tıp UAM, Yükseköğretim Kurumları Sürekli Eğitim Faaliyetleri Alt Programı Uygulayan Uygulama ve Araştırma Merkezleri	Strateji Geliştirme Daire Başkanlığı (SGDB)	Türkçe ve Yabancı Dil UAM, Sürekli Eğitim Uygulama ve Araştırma Merkezi, Bağımlılıkla Mücadele UAM, Sağlıklı Yaşlanma UAM, Otizm UAM, Sağlık Ekonomisi ve Sağlık Politikaları UAM, Sağlıklı Yaşlanma UAM, Geleneksel ve Tamamlayıcı Tıp UAM, Yükseköğretim Kurumları Sürekli Eğitim Faaliyetleri Alt Programı Uygulayan Uygulama ve Araştırma Merkezleri, Strateji Geliştirme Daire Başkanlığı (SGDB)	Göstergedan sorumlu birimler sadece kendi hedef ve gerçekleştirme verilerini iletecektir. SGDB verilerin birleştirilmesinden sorumludur.
14	14.Mezunlara yönelik gerçekleştirilen faaliyet sayısı	Kariyer Planlama UAM, Sağlık Kültür ve Spor Daire Başkanlığı	Strateji Geliştirme Daire Başkanlığı (SGDB)	Kariyer Planlama UAM, Sağlık Kültür ve Spor Daire Başkanlığı, Strateji Geliştirme Daire Başkanlığı (SGDB)	Göstergedan sorumlu birimler sadece kendi hedef ve gerçekleştirme verilerini iletecektir. SGDB verilerin birleştirilmesinden sorumludur.
15	15.Sürekli Eğitim Merkezi (SEM) ve Dil Merkezi (DILMER) tarafından mesleki	Türkçe ve Yabancı Dil Uygulama ve Araştırma Merkezi, Sürekli Eğitim Merkezi Uygulama ve Araştırma Merkezi	Strateji Geliştirme Daire Başkanlığı (SGDB)	Türkçe ve Yabancı Dil Uygulama ve Araştırma Merkezi, Sürekli Eğitim Uygulama ve Araştırma Merkezi,	Göstergedan sorumlu birimler sadece kendi hedef ve gerçekleştirme verilerini iletecektir. SGDB verilerin birleştirilmesinden sorumludur.



## Performans Programı Nedir?

Gösterge No	Performans Göstergesi	Kaynak	Verilerin Birleştirilmesinden Sorumlu Birim	Göstergedeki Sorumlu Birimler	Verilerin Birleştirilmesinde İzlenecek Yöntem
	eğitime yönelik verilen sertifika sayısı			Strateji Geliştirme Daire Başkanlığı (SGDB)	
16	16.Tamamlanan sosyal sorumluluk projeleri sayısı	Sürekli Eğitim UAM, Bağımlılıkla Mücadele UAM, Sağlıklı Yaşlanma UAM, Otizm UAM, Sağlık Ekonomisi ve Sağlık Politikaları UAM, Sağlıklı Yaşlanma UAM, Yükseköğretim Kurumları Sürekli Eğitim Faaliyetleri Alt Programı Uygulayan Uygulama ve Araştırma Merkezleri, Tüm Akademik Birimler, Sağlık Kültür ve Spor Daire Başkanlığı	Strateji Geliştirme Daire Başkanlığı (SGDB)	Sürekli Eğitim UAM, Bağımlılıkla Mücadele UAM, Sağlıklı Yaşlanma UAM, Otizm UAM, Sağlık Ekonomisi ve Sağlık Politikaları UAM, Sağlıklı Yaşlanma UAM, Yükseköğretim Kurumları Sürekli Eğitim Faaliyetleri Alt Programı Uygulayan Uygulama ve Araştırma Merkezleri, Tüm Akademik Birimler, Sağlık Kültür ve Spor Daire Başkanlığı, Strateji Geliştirme Daire Başkanlığı (SGDB)	Göstergedeki sorumlu birimler sadece kendi hedef ve gerçekleştirme verilerini iletacaktır. SGDB verilerin birleştirilmesinden sorumludur.
17	17.Üniversitenin çevrecilik alanlarında aldığı ödül sayısı	Genel Sekreterlik	Genel Sekreterlik	Genel Sekreterlik	Genel Sekreterlik hedef ve verilerden sorumludur.
18	18.Ameliyat sayısı	Gülhane Dış Hekimliği Sağlık Uygulama ve Araştırma Merkezi (SUAM)	Gülhane Dış Hekimliği SUAM	Gülhane Dış Hekimliği SUAM	Gülhane Dış Hekimliği SUAM hedef ve verilerden sorumludur.
19	19.Üniversite hastaneleri nitelikli yatak oranı	Gülhane Dış Hekimliği SUAM	Gülhane Dış Hekimliği SUAM	Gülhane Dış Hekimliği SUAM	Gülhane Dış Hekimliği SUAM hedef ve verilerden sorumludur.
20	20.Üniversite hastaneleri yatak doluluk oranı	Gülhane Dış Hekimliği SUAM	Gülhane Dış Hekimliği SUAM	Gülhane Dış Hekimliği SUAM	Gülhane Dış Hekimliği SUAM hedef ve verilerden sorumludur.
21	21.Yatan hasta sayısı	Gülhane Dış Hekimliği SUAM	Gülhane Dış Hekimliği SUAM	Gülhane Dış Hekimliği SUAM	Gülhane Dış Hekimliği SUAM hedef ve verilerden sorumludur.
22	22. SCI, SCI-Expanded, SSCI ve AHCI kapsamındaki dergilerde öğretim elemanı başına düşen yayın sayısı <b>(Ölçü Birimleri: Yayın sayısı, öğretim elemanı sayısı)</b>	Web Of Science	Strateji Geliştirme Daire Başkanlığı (SGDB)	Personel Daire Başkanlığı, Strateji Geliştirme Daire Başkanlığı (SGDB), Kütüphane ve Dokümantasyon Daire Başkanlığı	Gösterge Hedefini akademik personel sayısı ve yayın performansını gözönünde bulundurarak Strateji Geliştirme Kurulu belirleyecek ve yayın sayısı göstergesinin izlenmesini web of science indekslerinden Kütüphane ve Dokümantasyon Daire Başkanlığının teknik desteğiyle Strateji Geliştirme Daire Başkanlığı Üniversite düzeyinde yapacaktır. Personel Daire Başkanlığı ise sadece öğretim elemanı hedef ve gerçekleştirme verisini sağlayacaktır. Akademik birimler hedef ve izleme verisi sunmayacaklardır.
23	23.Araştırma bursundan yararlanan öğrenci sayısı	Sağlık Bilimleri Üniversitesinde Yükseköğretim Programı, Öğretim Üyelerine Sağlanan Burs ve Destekler Alt Programında Merkezi Yönetim Bütçesi ile Verilen Ödenekler Bulunmadığından İlgili Gösterge İzlenememektedir.			
24	24.YÖK tarafından öncelikli alanlarında sağlanan burslardan yararlanan doktora öğrenci sayısı	Öğrenci İşleri Daire Başkanlığı	Öğrenci İşleri Daire Başkanlığı	Öğrenci İşleri Daire Başkanlığı	Öğrenci İşleri Daire Başkanlığı hedef ve gerçekleştirme verilerinden sorumludur.
25	25.YÖK tarafından sağlanan yurt dışında yabancı dil yeterliliklerinin artırılmasına	Tüm Akademik Birimler	Strateji Geliştirme Daire Başkanlığı (SGDB)	Tüm Akademik Birimler, Strateji Geliştirme Daire Başkanlığı (SGDB)	Göstergedeki sorumlu birimler sadece kendi hedef ve gerçekleştirme verilerini iletacaktır. SGDB verilerin birleştirilmesinden sorumludur.



## Performans Programı Nedir?

Gösterge No	Performans Göstergesi	Kaynak	Verilerin Birleştirilmesinden Sorumlu Birim	Göstergeden Sorumlu Birimler	Verilerin Birleştirilmesinde İzlenecek Yöntem
	yönelik burslardan yararlanan sayısı				
26	26.Yükseköğretim Kurulu, Türkiye Bilimler Akademisi ve TÜBİTAK bilim, teşvik ve sanat ödülleri sayısı	Tüm Akademik Birimler	Strateji Geliştirme Daire Başkanlığı (SGDB)	Tüm Akademik Birimler, Strateji Geliştirme Daire Başkanlığı (SGDB)	Göstergeden sorumlu birimler sadece kendi hedef ve verilerini iletacaktır. SGDB verilerin birleştirilmesinden sorumludur.
27	27.Doktora eğitimini tamamlayanların sayısı	Öğrenci İşleri Daire Başkanlığı	Öğrenci İşleri Daire Başkanlığı	Öğrenci İşleri Daire Başkanlığı	Öğrenci İşleri Daire Başkanlığın hedef ve gerçekleştirme verilerinden sorumludur.
28	28.Eğitim bilimleri kontenjan doluluk oranı	Sağlık Bilimleri Üniversitesinde Eğitim Bilimleri Programları Bulunmadığından Bu Gösterge İzlenmemektedir.			
29	29.Eğitimin program süresinde bitirilme oranı	Öğrenci İşleri Daire Başkanlığı	Öğrenci İşleri Daire Başkanlığı	Öğrenci İşleri Daire Başkanlığı	Öğrenci İşleri Daire Başkanlığın hedef ve gerçekleştirme verilerinden sorumludur.
30	30.Fen bilimleri kontenjan doluluk oranı	Sağlık Bilimleri Üniversitesinde Fen Bilimler Programları Bulunmadığından Bu Gösterge İzlenmemektedir.			
31	31.Kütüphanede bulunan basılı ve elektronik kaynak sayısı	Kütüphane ve Dokümantasyon Daire Başkanlığı	Kütüphane ve Dokümantasyon Daire Başkanlığı	Kütüphane ve Dokümantasyon Daire Başkanlığı	Kütüphane ve Dokümantasyon Daire Başkanlığı hedef ve gerçekleştirme verilerinden sorumludur.
32	32.Kütüphanede bulunan öğrenci başına düşen basılı ve elektronik kaynak sayısı <b>(Ölçü Birimleri: Kütüphanede bulunan basılı ve elektronik kaynak sayısı, Toplam öğrenci sayısı)</b>	Kütüphane Dokümantasyon Daire Başkanlığı, Öğrenci İşleri Daire Başkanlığı	Strateji Geliştirme Daire Başkanlığı (SGDB)	Kütüphane Dokümantasyon Daire Başkanlığı, Öğrenci İşleri Daire Başkanlığı, Strateji Geliştirme Daire Başkanlığı (SGDB)	Kütüphane ve Dokümantasyon Daire Başkanlığı basılı ve elektronik kaynak hedef ve gerçekleştirme verisinden, Öğrenci İşleri Daire Başkanlığı toplam öğrenci sayısı hedef ve gerçekleştirme verisinden sorumludur. SGDB ise hedef ve verilerin birleştirilmesinden sorumludur.
33	33.Kütüphaneden yararlanan kişi sayısı	Kütüphane ve Dokümantasyon Daire Başkanlığı	Kütüphane ve Dokümantasyon Daire Başkanlığı	Kütüphane ve Dokümantasyon Daire Başkanlığı	Kütüphane ve Dokümantasyon Daire Başkanlığı hedef ve gerçekleştirme verilerinden sorumludur.
34	34.Lisansüstü öğrencilerin toplam öğrenciler içindeki payı	Öğrenci İşleri Daire Başkanlığı	Öğrenci İşleri Daire Başkanlığı	Öğrenci İşleri Daire Başkanlığı	Öğrenci İşleri Daire Başkanlığı hedef ve gerçekleştirme verilerinden sorumludur.
35	35.Öğrenci başına düşen eğitim alanı <b>(Ölçü Birimleri: Toplam öğrenci Sayısı, Toplam eğitim alanı)</b>	Öğrenci İşleri Daire Başkanlığı, Yapı İşleri Daire Başkanlığı	Strateji Geliştirme Daire Başkanlığı (SGDB)	Öğrenci İşleri Daire Başkanlığı, Yapı İşleri Daire Başkanlığı, Strateji Geliştirme Daire Başkanlığı (SGDB)	Yapı İşleri ve Teknik Daire Başkanlığından eğitim alanı hedef ve gerçekleştirme verisinden, Öğrenci İşleri Daire Başkanlığı öğrenci sayısı hedef ve gerçekleştirme verisinden sorumludur. Verilerin birleştirilmesinden ise SGDB sorumludur.
36	36.Öğrenci başına düşen kapalı alan <b>(Ölçü Birimleri: Toplam öğrenci sayısı, Toplam kapalı alan)</b>	Öğrenci İşleri Daire Başkanlığı, Yapı İşleri Daire Başkanlığı	Strateji Geliştirme Daire Başkanlığı (SGDB)	Öğrenci İşleri Daire Başkanlığı, Yapı İşleri Daire Başkanlığı, Strateji Geliştirme Daire Başkanlığı	Yapı İşleri ve Teknik Daire Başkanlığından kapalı alan hedef ve gerçekleştirme verisinden, Öğrenci İşleri Daire Başkanlığı öğrenci sayısı hedef ve gerçekleştirme verisinden sorumludur. SGDB ise verilerin birleştirilmesinden sorumludur.
37	37.Öğrenci değişim programlarından yararlanan öğrencilerin oranı	Öğrenci İşleri Daire Başkanlığı, Uluslararası İlişkiler ve Değişim Programları Koordinatörlüğü	Strateji Geliştirme Daire Başkanlığı (SGDB)	Öğrenci İşleri Daire Başkanlığı, Uluslararası İlişkiler ve Değişim Programları Koordinatörlüğü, Strateji Geliştirme Daire Başkanlığı (SGDB)	Uluslararası İlişkiler ve Değişim Programları Koordinatörlüğü öğrenci değişim programlarından yararlanan öğrenci hedef ve gerçekleştirme verisinden, Öğrenci İşleri Daire Başkanlığı toplam öğrenci sayısı



## Performans Programı Nedir?

Gösterge No	Performans Göstergesi	Kaynak	Verilerin Birleştirilmesinden Sorumlu Birim	Göstergeden Sorumlu Birimler	Verilerin Birleştirilmesinde İzlenecek Yöntem
	<b>(Ölçü Birimleri: Öğrenci değişim programlarından yararlanan öğrenci sayısı, Toplam öğrenci sayısı)</b>				hedef ve gerçekleştirme verisinden sorumludur. Strateji Geliştirme Daire Başkanlığı ise verilerin birleştirilmesinden sorumludur.
38	38.Öğretim üyesi başına düşen öğrenci sayısı <b>(Ölçü Birimleri: Öğretim üyesi sayısı, Öğrenci sayısı)</b>	Personel Daire Başkanlığı, Öğrenci İşleri Daire Başkanlığı	Strateji Geliştirme Daire Başkanlığı (SGDB)	Personel Daire Başkanlığı, Öğrenci İşleri Daire Başkanlığı, Strateji Geliştirme Daire Başkanlığı (SGDB)	Öğrenci İşleri Daire Başkanlığı toplam öğrenci hedef ve gerçekleştirme verisinden, Personel Daire Başkanlığı ise toplam öğretim üyesi hedef ve gerçekleştirme verisinden sorumludur. Strateji Geliştirme Daire Başkanlığı ise verilerin birleştirilmesinden sorumludur.
39	39.Sağlık bilimleri kontenjan doluluk oranı	Öğrenci İşleri Daire Başkanlığı	Öğrenci İşleri Daire Başkanlığı	Öğrenci İşleri Daire Başkanlığı	Öğrenci İşleri Daire Başkanlığı hedef ve verilerden sorumludur.
40	40.Sosyal bilimler kontenjan doluluk oranı	Sağlık Bilimleri Üniversitesinde Sosyal Bilimler Programları Bulunmadığından Bu Gösterge İzlenmemektedir.			
41	41.Teknokent veya Teknoloji Transfer Ofisi (TTO) projelerine katılan öğrenci sayısı	Teknokent, TTO	Strateji Geliştirme Daire Başkanlığı (SGDB)	Teknokent, TTO	Göstergeden sorumlu birimler sadece kendi hedef ve gerçekleştirme verilerini iletacaktır. SGDB hedef ve verilerin birleştirilmesinden sorumludur.
42	42.Uluslararası kuruluşlarla ortak uygulanan eğitim programı sayısı	Öğrenci İşleri Daire Başkanlığı	Öğrenci İşleri Daire Başkanlığı	Öğrenci İşleri Daire Başkanlığı	Öğrenci İşleri Daire Başkanlığı hedef ve gerçekleştirme verilerinden sorumludur.
43	43.Yabancı dilde eğitim veren program sayısı	Öğrenci İşleri Daire Başkanlığı	Öğrenci İşleri Daire Başkanlığı	Öğrenci İşleri Daire Başkanlığı	Öğrenci İşleri Daire Başkanlığı hedef ve gerçekleştirme verilerinden sorumludur.
44	44.Yabancı uyruklu akademisyen sayısı	Personel Daire Başkanlığı	Personel Daire Başkanlığı	Personel Daire Başkanlığı	Personel Daire Başkanlığı hedef ve gerçekleştirme verilerinden sorumludur.
45	45.Yabancı uyruklu öğrenci sayısı	Öğrenci İşleri Daire Başkanlığı	Öğrenci İşleri Daire Başkanlığı	Öğrenci İşleri Daire Başkanlığı	Öğrenci İşleri Daire Başkanlığı hedef ve gerçekleştirme verilerinden sorumludur.
46	46.Yan dal ve çift ana dal programından mezun olanların toplam mezun sayısına oranı	Öğrenci İşleri Daire Başkanlığı	Öğrenci İşleri Daire Başkanlığı	Öğrenci İşleri Daire Başkanlığı	Öğrenci İşleri Daire Başkanlığı hedef ve gerçekleştirme verilerinden sorumludur.
47	47.Barınma hizmetlerinden yararlanan öğrenci sayısı	Sağlık Kültür ve Spor Daire Başkanlığı	Sağlık Kültür ve Spor Daire Başkanlığı	Sağlık Kültür ve Spor Daire Başkanlığı	Sağlık Kültür ve Spor Daire Başkanlığı hedef ve gerçekleştirme verilerinden sorumludur.
48	48.Beslenme hizmetlerinden yararlanan öğrenci sayısı	Sağlık Kültür ve Spor Daire Başkanlığı	Sağlık Kültür ve Spor Daire Başkanlığı	Sağlık Kültür ve Spor Daire Başkanlığı	Sağlık Kültür ve Spor Daire Başkanlığı hedef ve gerçekleştirme verilerinden sorumludur.
49	49.Öğrenci başına düşen sosyal donatı alanı <b>(Ölçü Birimleri: Toplam Öğrenci Sayısı, Toplam Sosyal Donatı Alanı)</b>	Yapı İşleri Daire Başkanlığı, Öğrenci İşleri Daire Başkanlığı	Strateji Geliştirme Daire Başkanlığı (SGDB)	Yapı İşleri Daire Başkanlığı, Öğrenci İşleri Daire Başkanlığı, Strateji Geliştirme Daire Başkanlığı (SGDB)	Sosyal donatı alanı hedef ve gerçekleştirme verisinden Yapı İşleri ve Teknik Daire Başkanlığı; öğrenci sayısı hedef ve gerçekleştirme verisinden ise Öğrenci İşleri Daire Başkanlığı sorumludur. Sosyal donatı alanı/öğrenci sayısı hedefi ve gerçekleştirme verisini Strateji Geliştirme Daire Başkanlığı oranlayacaktır.
50	50.Öğrenci kulüp ve topluluk sayısı	Sağlık Kültür ve Spor Daire Başkanlığı	Sağlık Kültür ve Spor Daire Başkanlığı	Sağlık Kültür ve Spor Daire Başkanlığı	Sağlık Kültür ve Spor Daire Başkanlığı hedef ve verilerden sorumludur.



## Performans Programı Nedir?

Gösterge No	Performans Göstergesi	Kaynak	Verilerin Birleştirilmesinden Sorumlu Birim	Göstergeden Sorumlu Birimler	Verilerin Birleştirilmesinde İzlenecek Yöntem
51	51.Sosyal, kültürel ve sportif faaliyet sayısı	Sağlık Kültür ve Spor Daire Başkanlığı	Sağlık Kültür ve Spor Daire Başkanlığı	Sağlık Kültür ve Spor Daire Başkanlığı	Sağlık Kültür ve Spor Daire Başkanlığı hedef ve verilerden sorumludur.
52	52.Yükseköğretimde öğrenci başına barınma harcaması <b>(Ölçü Birimleri: Barınma Hizmetleri Harcaması, Toplam Öğrenci Sayısı)</b>	Sağlık, Kültür ve Spor Daire Başkanlığı, Öğrenci İşleri Daire Başkanlığı, Strateji Geliştirme Daire Başkanlığı	Strateji Geliştirme Daire Başkanlığı (SGDB)	Sağlık Kültür ve Spor Daire Başkanlığı, Öğrenci İşleri Daire Başkanlığı Strateji Geliştirme Daire Başkanlığı (SGDB)	Sağlık Kültür ve Spor Daire Başkanlığı sadece hedef verisinden sorumludur. Yıl içi izlemelerde toplam öğrenci sayısını Öğrenci İşleri Daire Başkanlığından alarak, Yükseköğretimde Barınma Hizmetleri alt faaliyetinden yapılan harcamaya Strateji Geliştirme Daire Başkanlığı oranlayacaktır.
53	53.Yükseköğretimde öğrenci başına beslenme harcaması <b>(Ölçü Birimleri: Beslenme Hizmetleri Harcaması, Toplam Öğrenci Sayısı)</b>	Sağlık, Kültür ve Spor Daire Başkanlığı, Öğrenci İşleri Daire Başkanlığı, Strateji Geliştirme Daire Başkanlığı	Strateji Geliştirme Daire Başkanlığı (SGDB)	Sağlık Kültür ve Spor Daire Başkanlığı, Öğrenci İşleri Daire Başkanlığı, Strateji Geliştirme Daire Başkanlığı (SGDB)	Sağlık Kültür ve Spor Daire Başkanlığı sadece hedef verisinden sorumludur. Yıl içi izlemelerde toplam öğrenci sayısını Öğrenci İşleri Daire Başkanlığından alarak, Yükseköğretimde Beslenme Hizmetleri alt faaliyetinden yapılan harcamaya Strateji Geliştirme Daire Başkanlığı oranlayacaktır.
54	54.Yükseköğretimde öğrenci yaşamından memnuniyet oranı	Sağlık, Kültür ve Spor Daire Başkanlığı	Sağlık, Kültür ve Spor Daire Başkanlığı	Sağlık Kültür ve Spor Daire Başkanlığı	Sağlık Kültür Spor Daire Başkanlığı, memnuniyet hedefini belirlemesinin ardından; yıl içi izlemelerde güz ve bahar dönem sonlarında öğrencilere elektronik ortamda memnuniyet anketi yapacaktır. Hedef ve verilerin izlenmesinden Sağlık Kültür ve Spor Daire Başkanlığı sorumludur.
55	55.Yükseköğretimde öğrencilere sunulan sağlık hizmetinden yararlanan öğrenci sayısının toplam öğrenci sayısına oranı	Yükseköğretim Kurumları Mediko-Sosyal, Sağlık, Kültür ve Spor İşleri Dairesi Uygulama Yönetmeliğine Göre Bir Sağlık Hizmeti Verilmediğinden Bu Gösterge İzlenmemektedir.			



#### IV. FAALİYETLERİN MALİYETLENDİRİLMESİ VE İDARENİN TOPLAM KAYNAK İHTİYACI

Faaliyetlerin maliyetlendirilmesi ve idarenin toplam kaynak ihtiyacı, bütçe teklifi süreci Cumhurbaşkanlığı aşamasında iken en geç 15 Eylül'e kadar yayımlanacak olan Orta Vadeli Programda belirlenen yeni dönem bütçe tavanları altında kalınarak ilgili alt programların faaliyetlerinin maliyetlendirilmesi ve idarenin toplam kaynak ihtiyacının oluşturulması ile belirlenir.

Bütçe Yönetim ve Enformasyon Sisteminden (e-bütçe) üretilecek olan “İdare Performans Bilgisi”, “Faaliyet Maliyetleri Tablosu”, “Faaliyet Düzeyinde Performans Programı Maliyeti”, “Ekonomik Sınıflandırma Düzeyinde Performans Programı Maliyet Tabloları” ile “Faaliyetlerden Sorumlu Harcama Birimleri” ve “Performans Hedeflerinden Sorumlu Birimler” tabloları performans programına eklenerek teklif edilecek program tamamlanır. Bütçe kanununun kesinleşmesinin ardından bütçe büyüklüklerine göre performans programı kesinleşir ve Ocak ayında Üst Yönetici onayının ardından yayımlanarak yürürlüğe girer.

#### V. PERFORMANS PROGRAMININ YIL İÇİ İZLENMESİ VE FAALİYET RAPORLARIYLA PERFORMANS SONUÇLARININ DEĞERLENDİRİLMESİ

Performans Programı yıl içinde dörder çeyrek dönem hâlinde izlenir. Performans hedeflerinden sorumlu birimlerden alınan veriler, verilerin birleştirilmesinde izlenecek yöntemlere göre Strateji Geliştirme Daire Başkanlığı tarafından konsolide edilerek Bütçe Yönetim ve Enformasyon Sistemine ilgili çeyrek dönemden sonraki ay içinde girilir. Performans Programı İzleme ve Değerlendirme Raporları Strateji Geliştirme Kuruluna yapılacak toplantılar için sunulur.

İdare Faaliyet Raporunun “Performans Sonuçlarının Değerlendirilmesi” bölümünde ise sonuçlar kamuoyuna sunulurken; birimler birim düzeyinde hazırladıkları birim faaliyet raporlarının “Performans Sonuçlarının Değerlendirilmesi” bölümünde sorumlu oldukları performans göstergeleri itibarıyla performans hedefleri ve gerçekleştirmelerine göre sonuçlara yer verir. Faaliyet raporlarıyla bütçe ile kaynak tahsis edilen programlardaki verimlilik, etkinlik ve etkililik ölçülerek çıktısı odaklı performans esaslı bütçeleme sistemi döngüsü tamamlanmış olur.



“Performans Programı Nedir?” dokümanı hakkında ilave bilgi alma, öneri ve eleştirileriniz için iletişim:

[strateji.butce@sbu.edu.tr](mailto:strateji.butce@sbu.edu.tr)



SAĞLIK BİLİMLERİ ÜNİVERSİTESİ  
STRATEJİ GELİŞTİRME DAİRE BAŞKANLIĞI  
Bütçe ve Performans Programı Birimi

Mayıs-2023  
İSTANBUL