



SAęLIK BİLİMLERİ ÜNİVERSİTESİ

Mayıs/2023 Dönemi
Bütçe Uygulama Sonuçları



Strateji Geliştirme Daire Başkanlığı
Haziran/2023
İSTANBUL

SAĞLIK BİLİMLERİ ÜNİVERSİTESİ

MAYIS AYI BÜTÇE UYGULAMA SONUÇLARI

I. Giderler

A. Toplam Giderler

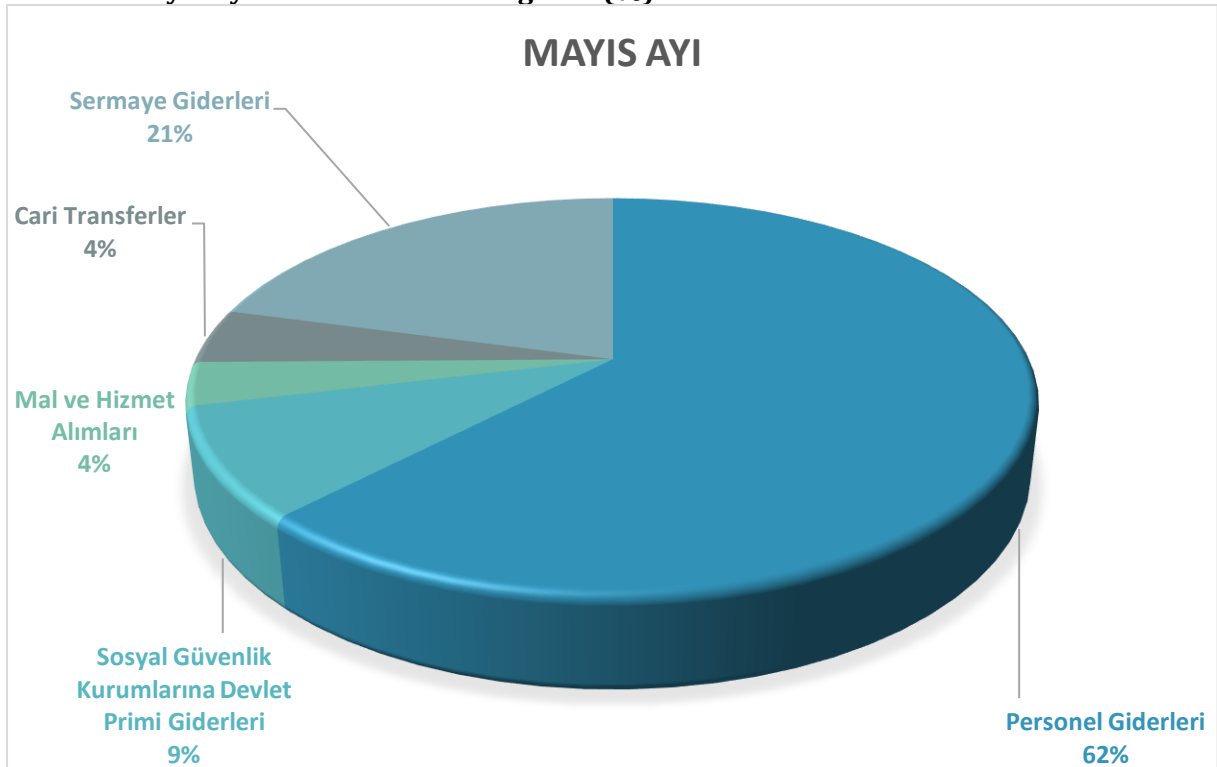
Sağlık Bilimleri Üniversitesinin 2023 yılı Mayıs ayı harcamaları Tablo-1'de, harcamaların dağılımı Grafik-1'de sunulduğu gibidir. Mayıs ayında toplam giderler Nisan ayına göre %4,47'lik bir artışla 238.118.660,14 TL olarak gerçekleşmiştir.

Aylık harcamanın %62'sini personel giderleri oluştururken, %9'u sosyal güvenlik kurumlarına devlet primi giderleridir. Toplam personel giderleri Mayıs ayı harcamaları içerisinde %71'lik bir paya sahipken; aylık harcama içerisinde mal ve hizmet alımlarının payı %4, cari transferlerin payı %4 ve sermaye giderlerinin payı %21'dir.

Tablo-1 Bütçe Gideri Türü (Ekonomik Sınıflandırma, Mayıs Ayı)	Harcama (TL)
Personel Giderleri	148.145.858,22
Sosyal Güvenlik Kurumlarına Devlet Primi Giderleri	21.456.417,62
Mal ve Hizmet Alımları	8.456.650,59
Cari Transferler	10.594.757,31
Sermaye Giderleri	49.464.976,40
Toplam	238.118.660,14

Kaynak: Bütçe Yönetim ve Enformasyon Sistemi (e-bütçe)

Grafik-1 Mayıs Ayı Harcamalarının Dağılımı (%)



B. Toplam Personel Giderleri

Personel Giderleri ve Sosyal Güvenlik Kurumlarına Devlet Primi Giderleri incelendiğinde; Mayıs ayındaki harcama Nisan ayına göre %1,08 oranında artarak 169.602.275,84 TL olarak gerçekleşmiştir. Personel giderlerindeki değişken harcama kalemlerinden olan yurtdışı aylığı ödemeleri önceki aya göre %82,53 oranında azalarak 217.531 TL; ek ders ödemeleri önceki aya göre %64,05 oranında azalarak 1.639.814 TL; sınav ve jüri ücretleri önceki aya göre %76,75 oranında azalarak 184.035 TL olarak gerçekleşmiştir.

C. Mal ve Hizmet Alımları

Diğer Cari Giderler, mal ve hizmet alımları özelinde incelendiğinde Mayıs ayındaki harcamaların önceki aya göre %35,38 oranında azalarak 8.456.650,59 TL olarak gerçekleştiği görülmektedir. Azalışın ana sebebi 6 Şubat depremlerinden sonra alınan Yükseköğretim Kurulu Kararı doğrultusunda Üniversitenin uygulamalı eğitimler haricinde uzaktan eğitime geçmesidir.

Tüketime yönelik mal ve malzeme alımları incelendiğinde önceki aya göre %50,74 oranında azalmayla 5.287.035 TL'lik harcamanın yapıldığı görülmektedir. 2.616.636 TL'lik öğrencilerin beslenmesine yönelik yemekhane hakedişi ödenirken; 1.203.219 TL'lik elektrik, 891.730 TL'lik doğalgaz ve 49.110 TL'lik su gideri gerçekleşmiştir.

Yolluklar harcama detaylarıyla incelendiğinde önceki aya göre %357,15'lik artışla 1.023.851 TL'lik harcırah ödemesinin gerçekleştiği görülmektedir. Harcırah ödemelerinin 930.965 TL'si yurt dışı geçici görev yolluğu, 18.503 TL'si yurt dışı sürekli görev yolluğu, 44.993 TL'si yurt içi geçici görev yolluğu, 29.399 TL'si yurt içi sürekli görev yolluğu ödemesidir.

Hizmet alımları incelendiğinde önceki aya göre %3,57'lik artışla 2.020.915 TL'lik hizmet alımının gerçekleştiği görülmektedir. Personel servisi kiralama için 672.268 TL, taşıt kiralama için 249.417 TL ödenirken, 713.025 TL'lik toplantı ve organizasyon hizmeti alım gideri ödenmiştir.

Mal ve hizmet alımlarının diğer harcama kalemlerinden olan görev giderleri 64.301 TL; temsil ve tanıtma giderleri 3.820 TL, menkul mal, gayri maddi hak alım, bakım ve onarım giderleri 56.729 TL olarak gerçekleşmiştir. Bütçe kanunu ile belirlenen limitin altında gayrimenkul bakım onarımlarının gerçekleşebildiği gayrimenkul mal bakım ve onarım giderlerinde yılın ilk 5 ayında herhangi bir gerçekleşme meydana gelmemiştir.

D. Cari Transferler

Diğer Cari Giderler, cari transferler özelinde incelendiğinde, 139.425 TL'lik YÖK 100/2000 Doktora Bursunun hak sahiplerine ödendiği, emekli olan personellere Sosyal Güvenlik Kurumu Başkanlığı tarafından ödenen emekli ikramiyeleri karşılığı Üniversiteye faturalandırılan alacaklar için 4.882.575 TL ödendiği, 6 eşit taksit olarak Sosyal Güvenlik Kurumu Başkanlığına ödenen ek karşılıklar 4. taksitinin 4.034.425 TL olarak ödendiği görülmektedir. Memurların öğle yemeğine yardım ise 223.332 TL olarak gerçekleşmiştir.

2023 Yılı Merkezi Yönetim Bütçe Kanunu (E) Cetveli 65. Sıra hükümlerine uygun olarak Cumhurbaşkanlığı Strateji ve Bütçe Başkanlığının yedekten aktardığı 1.315.000 TL; Üniversite Dış Hekimliği Hastanesi Döner Sermaye İşletme Müdürlüğüne tahakkuk ettirilmiş ve Döner Sermaye İşletme Müdürlüğü'nün kanalıyla Gülhane Dış Hekimliği Sağlık Uygulama ve Araştırma Merkezi dış hekimlerinin taban ödemelerinde kullanılmak üzere aktarılmıştır. Diğer yandan uygulamalı sağlık eğitimi veren dış hekimliği fakültelerinin hastanelerine hazine yardımı mahiyetinde gönderilen cari transfer ödeneği henüz döner sermaye işletme müdürlüğü hesaplarına aktarılmamıştır.

E. Sermaye Giderleri

Sermaye Giderleri ekonomik kodundan yapılan harcamalar yatırım programında yer alan projeleri gerçekleştirmeye yönelik proje uygulamaları olup; yıl içi işlemleri, izlenmesi ve raporlanması özellik arz eden ödeneklerdir.

Mayıs ayında yatırım programında yer alan projelerden Mekteb-i Tıbbiye-i Şahane 3. Etap Restorasyonu için 4. hakediş 4.096.499,78 TL olarak ödenirken; Büyük Onarım kapsamında Ankara'da 1.369.606,41 TL'lik muhtelif bina bakım onarımı gerçekleşmiştir. İstanbul Validebağ Araştırma Parkında Medikal Cihaz Test Kalibrasyon Ar-Ge Eğitim ve Belgelendirme Merkezi için yapılan onarımın 3. hakedişi 3.137.500,97 TL olarak ödenirken; Kampüs Altyapısı kapsamında Ankara'da 413.000 TL'lik alt yapı işi gerçekleşmiştir. Ankara Gülhane'de bulunan Gülhane Dış Hekimliği Sağlık Uygulama ve Araştırma Merkezi onarımının 11. hakedişi 15.368.685 TL olarak ödenirken; sağlık sektöründe yer alan Dış Hekimliği Uygulama Fakültesi ve Hastanesi proje ödenekleri ile aynı sağlık uygulama ve araştırma merkezine 120 adet dış ünite alınmıştır.

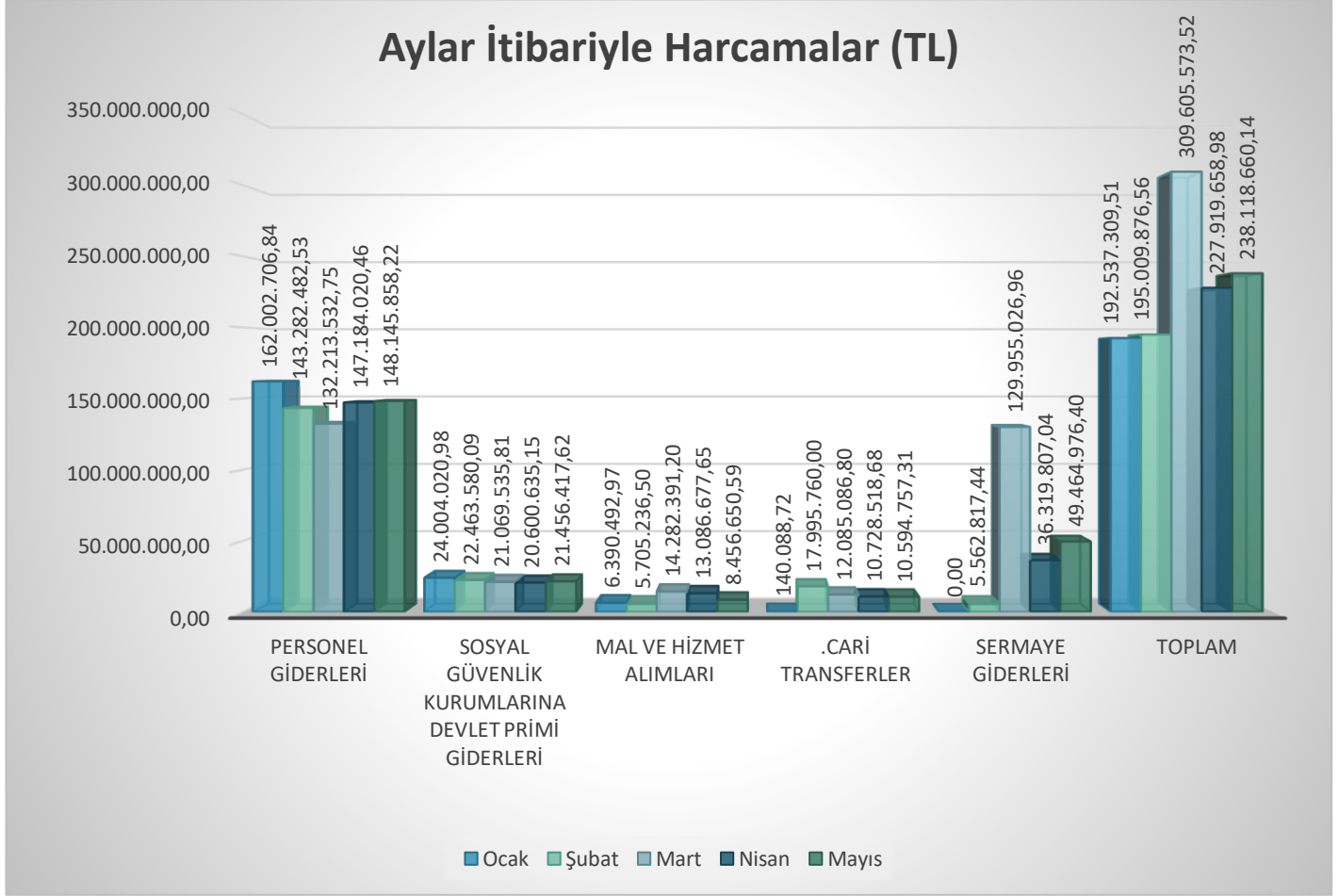
Kütüphane ve Dokümantasyon Daire Başkanlığı tarafından Yayın Alımı projesi kapsamında 207.894,18 TL'lik Primal Pictures veri tabanı aboneliği ödemesi ve 48.690,00 TL'lik nadir eser alımı gerçekleşmiştir.

Muhtelif İşler kapsamında Hamidiye Dış Hekimliği Fakültesi tarafından 1.432.520 TL'lik laboratuvar kurulumu gideri ile 566.892 TL'lik Tip 1 dental mikroskop ve ağız içi tarama cihazı alımı gerçekleştirirken; Sağlık, Kültür ve Spor Daire Başkanlığı tarafından Ankara Gülhane'de bulunan bir odanın ihtiyaç sahiplerine yönelik gerçekleştirilen giyim yardımlarının depolanması amacıyla dönüştürülmesi amacıyla 189.000 TL ve

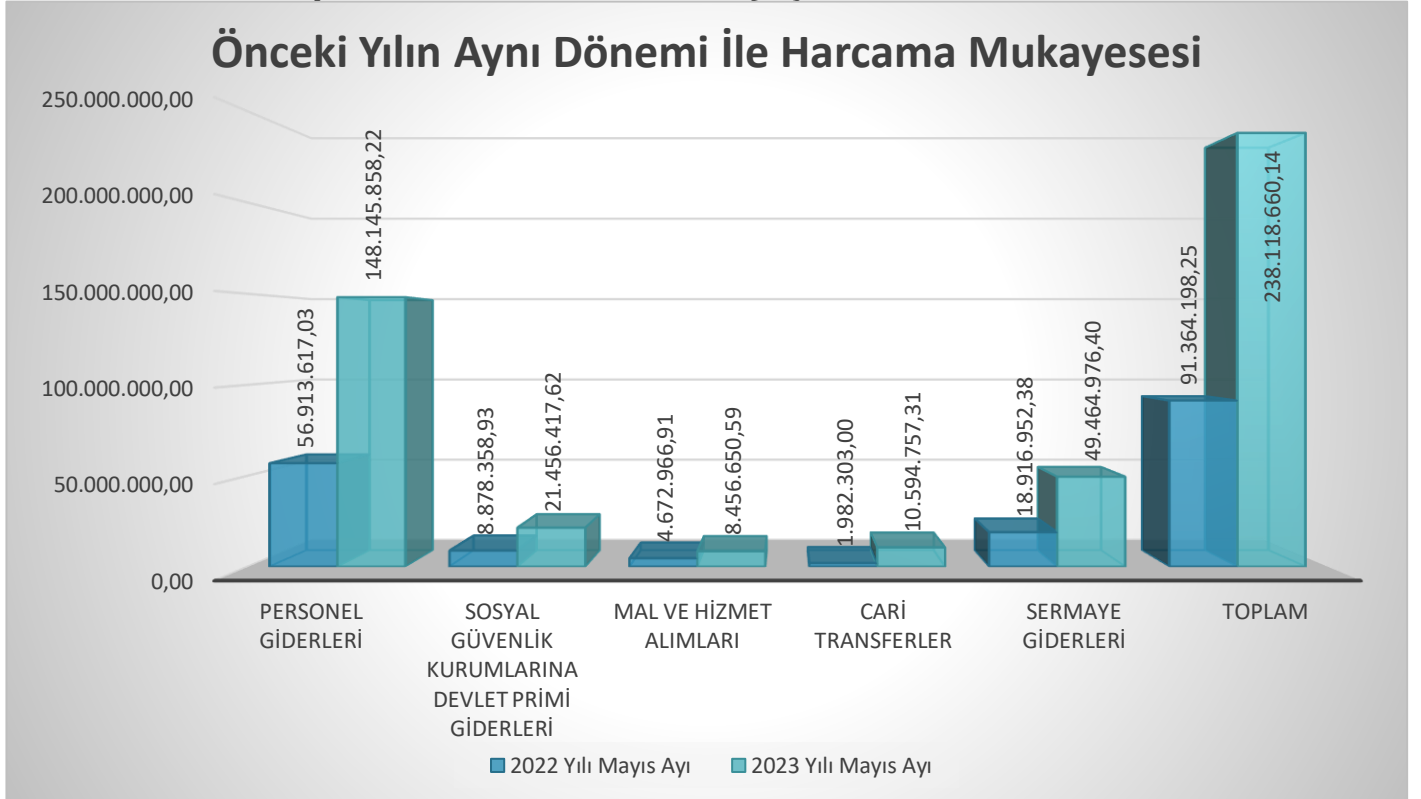
yemekhane turnikeleri ve diđer elektronik teçhizat alımı için 292.463 TL'lik harcama gerçekteşmiştir.

Sađlık Bilimleri Üniversitesi harcamalarının aylar itibariyle seyri Grafik-2'de, önceki yılın aynı dönemi ile mukayesesi Grafik-3'te kamuoyunun bilgisine sunulmuştur.

Grafik-2 Aylar İtibariyle Harcamaların Seyri (TL)



Grafik-3 Önceki Yılın Aynı Dönemine Göre Harcamalar (TL)



II. Gelirler

A. Toplam Gelirler

Sağlık Bilimleri Üniversitesi'nin Mayıs ayı gelir gerçekleştirmeleri Tablo-2'de sunulduğu gibidir.

Gelir gerçekleştirmeleri incelendiğinde aylık bütçe geliri tahsilatı Nisan ayına göre %37,43 oranında artarak 227.415.378,21 TL olarak tahsil edilmiştir.

Tablo-2 Bütçe Geliri Türü (Ekonomik Sınıflandırma, Mayıs Ayı)	Tahsilat (TL)
Sportif Faaliyet Geliri	20.843,50
Örgün ve Yaygın Öğretimden Elde Edilen Gelirler	96.154,68
Sınav, Kayıt ve Bunlara İlişkin Diğer Hizmet Gelirleri	67.920,00
Yurt Yatak Ücreti Gelirleri	865.505,46
Diğer Hizmet Gelirleri	807.493,96
Lojman Kira Gelirleri	645.875,62
Diğer Taşınmaz Kira Gelirleri	39.869,38
<i>Teşebbüs ve Mülkiyet Gelirleri Toplamı</i>	<i>2.543.662,60</i>
Hazine Yardımı (Cari)	220.406.789,00
Hazine Yardımı (Sermaye)	4.093.211,00
YÖK Burs Destekleri	19.125,00
<i>Alınan Bağış ve Yardımlar ile Özel Gelirler Toplamı</i>	<i>224.519.125,00</i>
Araştırma Projeleri Gelirleri Payı	32.774,01
Kişilerden Alacaklar	242.203,86
Yukarıda Tanımlanmayan Diğer Çeşitli Gelirler	77.612,74
<i>Diğer Gelirler Toplam</i>	<i>352.590,61</i>
Toplam	227.415.378,21

Kaynak: Bütçe Yönetim ve Enformasyon Sistemi (e-bütçe)

B. Hazine Yardımları

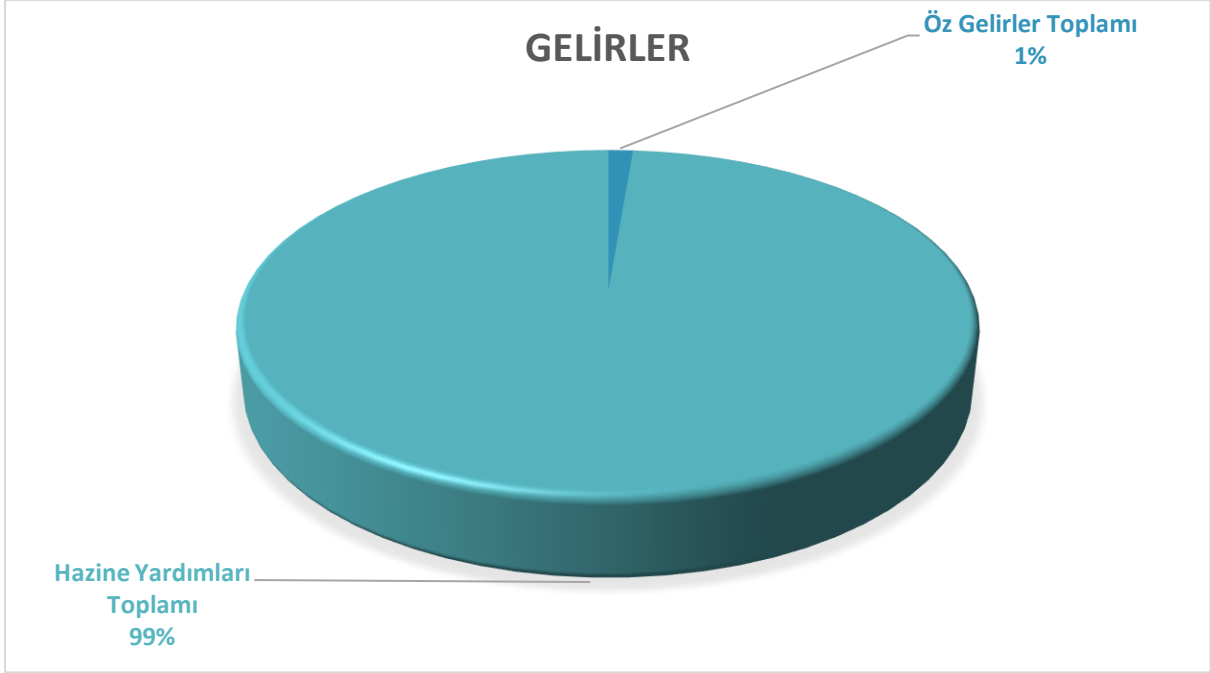
Gelir gerçekleştirmeleri hazine yardımı özelinde incelendiğinde; cari giderler için gönderilen hazine yardımının önceki aya göre %37,33 oranında artarak 220.406.789 TL; yatırım programındaki proje giderleri için gönderilen sermaye nitelikli hazine yardımının ise Mayıs ayı için 4.093.211 TL olarak tahsil edildiği görülmektedir. Hazine yardımı toplamı önceki aya göre %39,88 oranında artarak 224.500.000 TL olarak gerçekleşmiştir.

Üniversite bütçe giderlerinin finansmanında kullanılan bütçe gelirlerinin, Mayıs ayı tahsilatına göre finansman dağılımı Tablo-3'te ve Grafik-4'te gösterilmiştir.

Tablo-3 Öz Gelir-Hazine Yardımı Dağılımı (Mayıs Ayı)*	Tahsilat (TL)
Öz Gelirler Toplamı	2.915.378,21
Hazine Yardımları Toplamı	224.500.000,00
Toplam	227.415.378,21

*Şartlı Bağış ve Yardımlar Dahil Değildir.

Grafik-4 Öz Gelir-Hazine Yardımı Dağılımı (Mayıs Ayı, %)



C. Yükseköğretim Öz Gelirleri

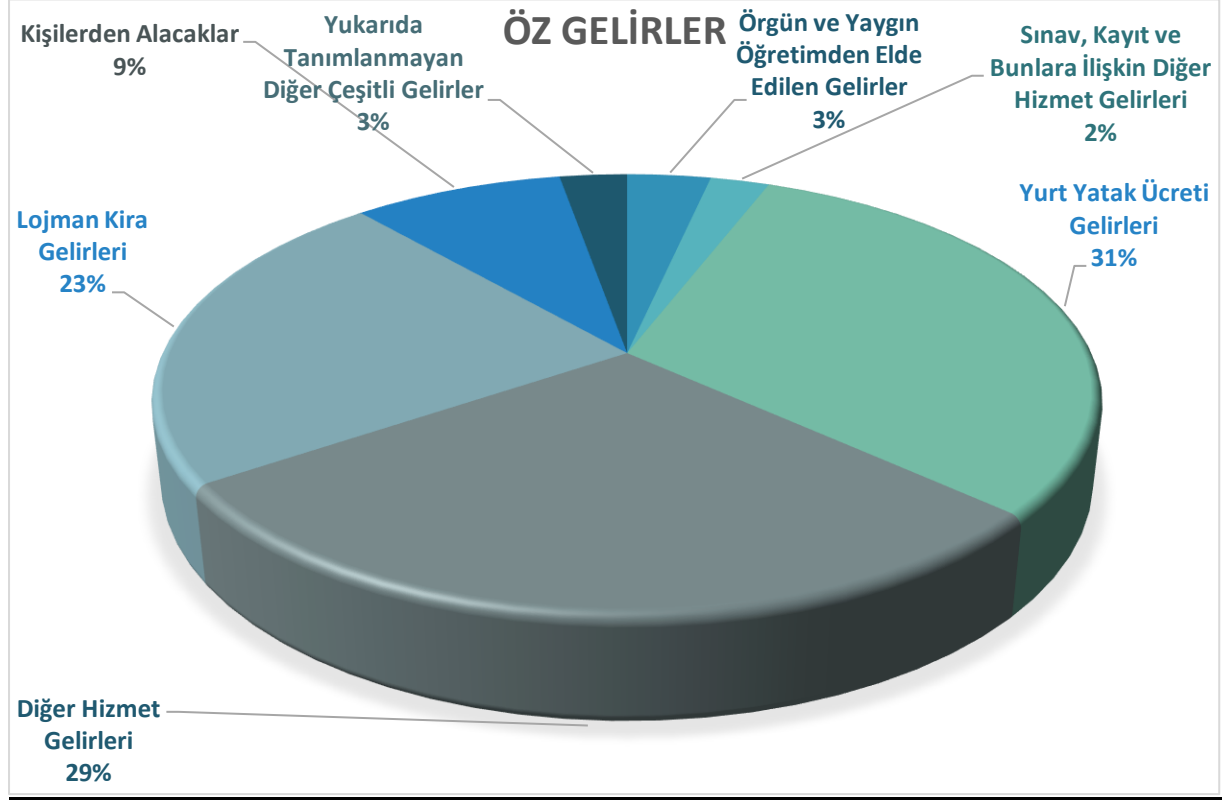
Gelir gerçekleştirmeleri yükseköğretim öz gelirleri tahsilatları özelinde incelendiğinde öz gelirlerin önceki aya göre %30,31 oranında azalarak 2.915.378,21 TL olarak gerçekleştiği görülmektedir.

Sağlık Kültür ve Spor Daire Başkanlığının Yükseköğretimde Öğrenci Yaşamı alt programının finansmanına tahsisli gelirlerin uzaktan eğitime geçilmesiyle birlikte azalışı devam etmektedir. Yükseköğretimde Öğrenci Yaşamı alt programına tahsisli gelirler önceki aya göre %26,22 oranında azalarak 1.769.154,10 TL; taşınmaz mal gelirleriyle yürütülecek faaliyetlere tahsisli gelirler %4,88 oranında azalarak 685.745,00 TL; Bilimsel Araştırma Projeleri Yönetmeliğine göre Döner Sermaye İşletme Müdürlüğünün tahsil ettiği gelirlerden ayrılan araştırma projeleri gelirleri payının, Bilimsel Araştırma Projeleri özel hesabına aktarılmak üzere gönderdiği payın önceki aya göre %67,66 oranında azalarak 32.774,01 TL olarak tahsil edildiği görülmektedir.

Yükseköğretim Kurulu Başkanlığından YÖK 100/2000 bursiyerlerine yönelik transfer harcaması gönderilmezken, bursiyerlerden Yükseköğretim Kurulu Başkanlığına iade edilmek üzere gönderdiği 19.125,00 TL ödenekleştirilerek YÖK'e iade edilmek üzere tahsil edilmiştir.

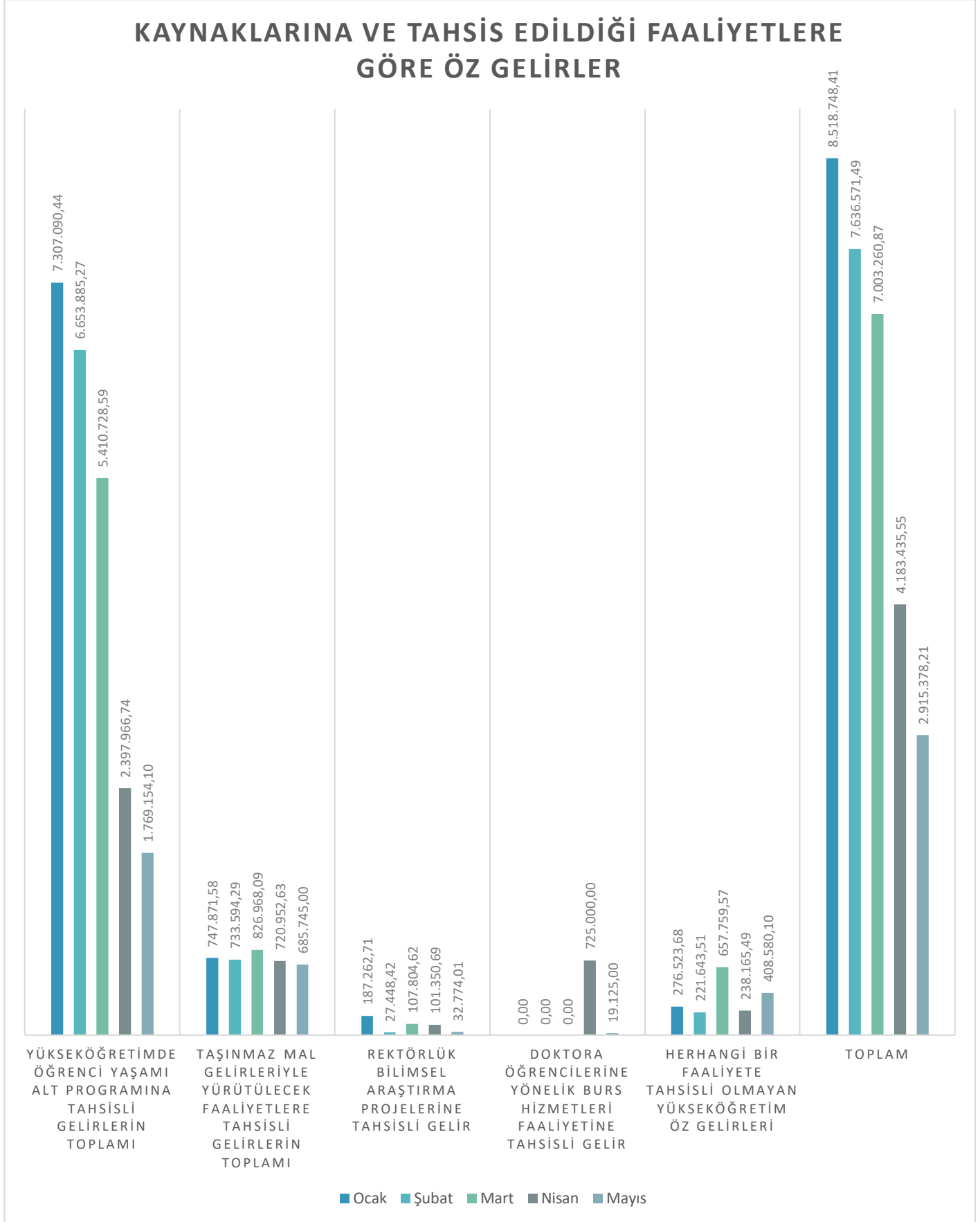
Herhangi bir faaliyete tahsisli olmayan gelir kalemlerinde ise önceki aya göre %71,55 oranında bir artış ile 408.580,10 TL gerçekleşme meydana gelirken; tahsilattaki artışın sebebi yersiz ve fazladan ödenen personel giderlerinin kişilerden alacaklar ve diğer çeşitli gelir kalemlerine geri tahsil edilmesidir.

Öz gelirlerin iç dağılımı Grafik-5'de, öz gelirlerin kaynaklarına ve tahsis edildiği faaliyetlere göre aylık seyri Grafik-6'da, toplam gelirlerin önceki yılın aynı dönemi ile mukayesesi Grafik-7'de gösterilmiştir.

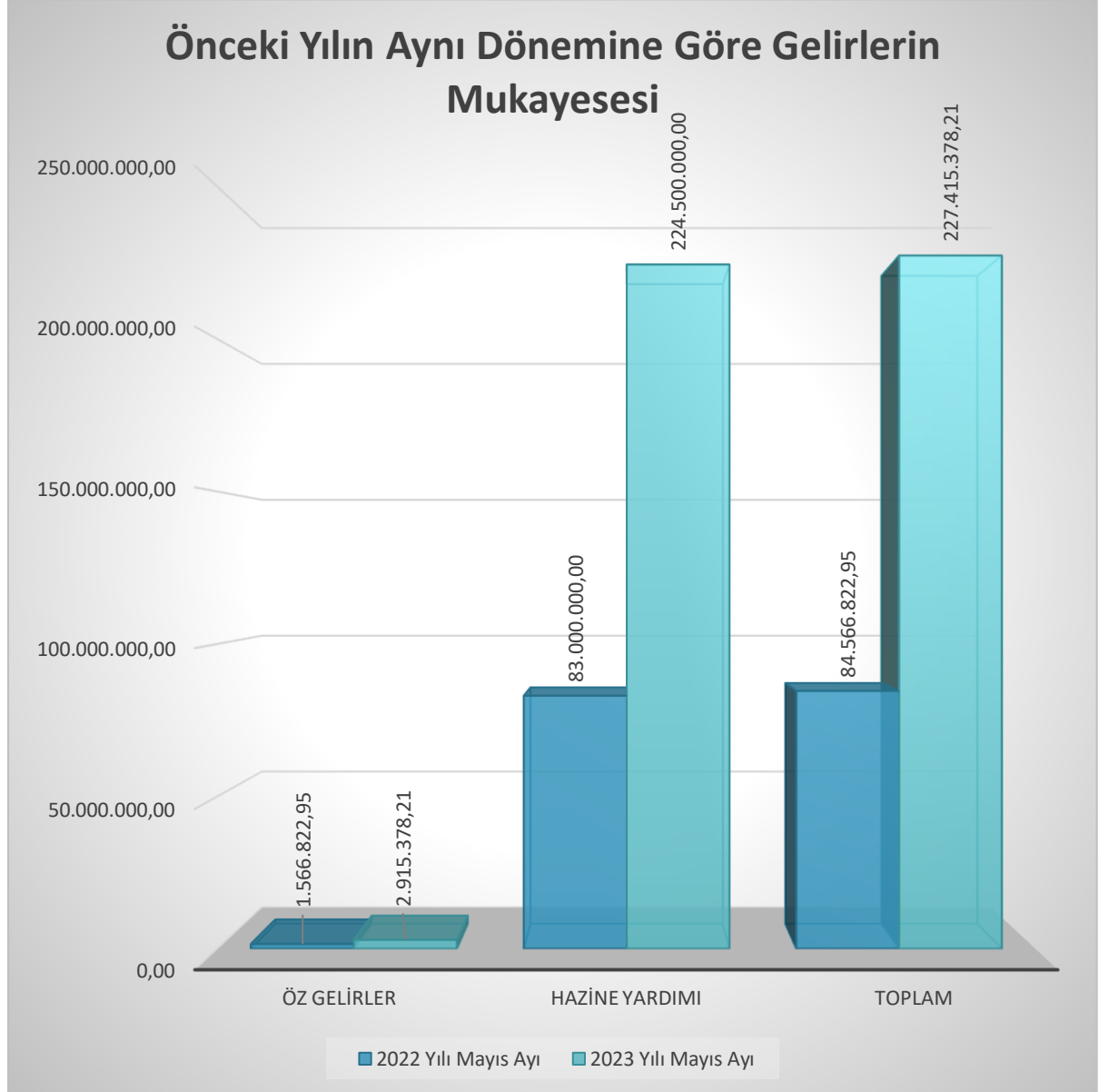
Grafik-5 Mayıs Ayı Öz Gelirlerin Dağılımı (%)*

*%1 Oranının Üzerindeki Gelir Gerçekleşmeleri Sunulmuştur.

Grafik-6 Kaynaklarına ve Tahsis Edildiği Faaliyetlere Göre Öz Gelirlerin Aylık Seyri (TL)



Grafik-7 Önceki Yılın Aynı Dönemine Göre Bütçe Gelirleri (TL)*

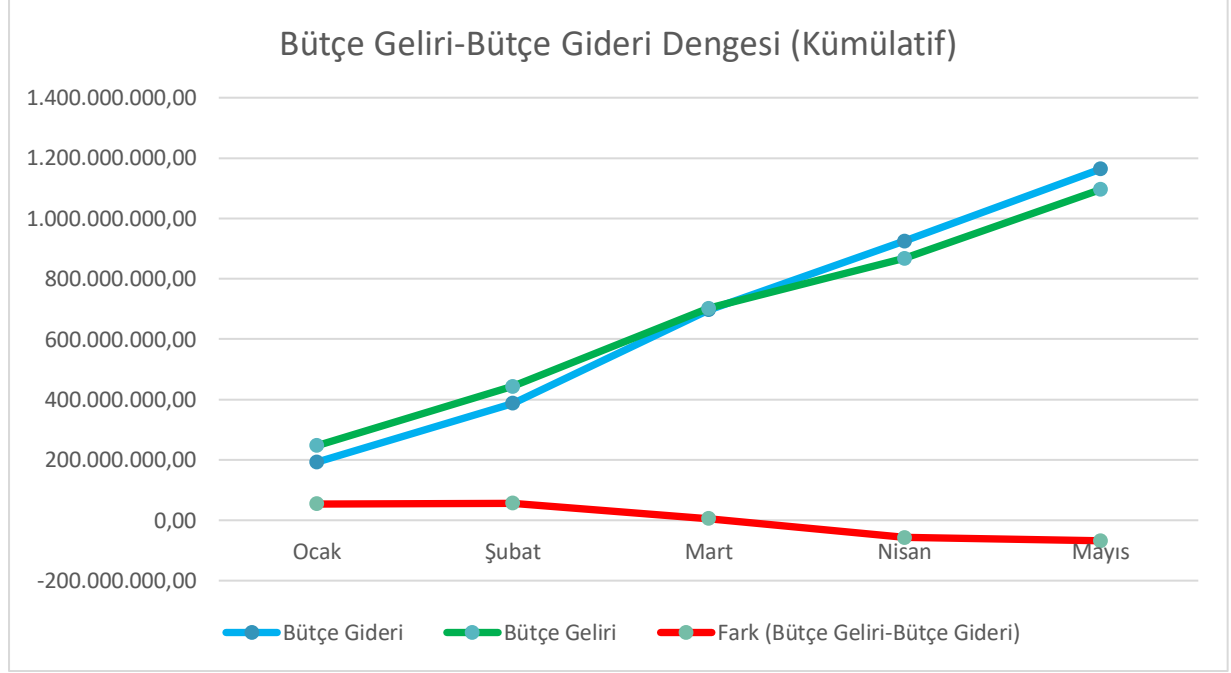


*Şartlı Bağış ve Yardımlar Dahil Değildir.

III. Bütçe Geliri-Bütçe Gideri Dengesi

Sağlık Bilimleri Üniversitesinde yılın ilk 5 ayında toplam 1.163.191.078,71 TL'lik bütçe gideri gerçekleşmesine karşılık toplam 1.095.328.662,95 TL'lik bütçe geliri tahsilatı gerçekleşebilmiştir. Mayıs ayında tahsilat/ödemeler oranı %95,51 olup; yılın ilk beş ayında toplam bütçe geliri/toplam bütçe gideri oranı %94,17'dir. Bütçe Geliri-Bütçe Gideri Dengesinin seyri Grafik-8'de gösterilmiştir.

Grafik-8 Bütçe Geliri Bütçe Gideri Dengesi (Birikimli, TL)



Sağlık Bilimleri Üniversitesinin Mayıs ayı bütçe uygulama sonuçları kamuoyunun ve paydaşlarının bilgilerine saygıyla sunulur.

Bilgi, öneri ve deęerlendirmeleriniz için iletiřim:

strateji.butce@sbu.edu.tr



SAęLIK BİLİMLERİ ÜNİVERSİTESİ
STRATEJİ GELİŐTİRME DAİRE BAŐKANLIęI

Haziran-2023
İSTANBUL